



Financuar nga
Bashkimi Evropian

Rruga Drejt Përdorimit Efiçent Vendor të Burimeve Natyrore

PLANI KOMUNAL I VEPRIMIT PËR EFIÇIENCË TË ENERGJISË (PKVEE) PËR KOMUNEN E SUHAREKËS

(Periudha 2024 - 2026)



Autorë:
Ing. Avni Sfishta
Prof. Naser Sahiti

Ky program financohet nga Bashkimi Evropian dhe zbatohet nga Akademia e Studimeve Politike, Insituti i Prishtinës për Studime Politike dhe partnerët e tyre. Pikëpamjet e shprehura në këtë publikim janë përgjegjësi vetëm e autorëve dhe në asnjë mënyrë nuk mund të konsiderohet se pasqyrojnë pikëpamjet e Bashkimit Evropian.

Për më tepër informacion mund të drejtoheni në adresën: www.pips-ks.org



PËRMBAJTJA

| | |
|--|-----------|
| Lista e figurave | 5 |
| Lista e tabelave | 6 |
| 1. Hyrje | 8 |
| 1.1. Konteksti | 8 |
| 1.1.1. Objektivi i PKVEE | 8 |
| 1.1.2. Kuadri ligjor dhe politik | 9 |
| 1.1.3. Aktivitetet dhe procesi përgatitor | 12 |
| 1.1.4. Zhvillimi i PKVEE | 12 |
| 1.1.5. Zbatimi i PKVEE dhe përfitimet e pritshme | 15 |
| 1.1.6. Miratimi si dokument zbatues | 15 |
| 1.1.7. Monitorimi, kontrolli i zbatimit dhe raportimi lidhur me PKVEE | 16 |
| 2. Përmbledhje gjithëpërfshirëse | 17 |
| 2.1. Ndërtesat e shërbimeve publike | 18 |
| 2.2. Ndërtesat e banimit (sektori rezidencial) | 18 |
| 2.3. Ndërtesat e sektorit komercial dhe të shërbimeve private | 19 |
| 2.4. Sektori i transportit | 19 |
| 2.5. Ndriçimi publik | 12 |
| 3. Informacioni bazë për komunën | 21 |
| 3.1. Pozicioni dhe topografia | 21 |
| 3.2. Popullsia dhe vendbanimet | 22 |
| 3.3. Klima Lokale | 22 |
| 3.4. Struktura administrative lokale dhe ajo organizative për zbatimin e PVKEK | 23 |
| 3.5. Treguesit ekonomikë dhe financiarë | 24 |
| 3.6. Koherenca me politikat energjetike në nivelin kombëtar | 25 |
| 4. Përvoja në zbatimin e masave të efijencës së energjisë | 27 |
| 4.1. Projektet e realizuara | 27 |
| 4.1. Ndikimi në zhvillimin e kapaciteteve komunale për ee | 27 |
| 5. Treguesit e energjisë komunale (furnizimi dhe prodhimi i energjisë komunale)28 | |
| 5.1. Furnizimi me energji | 28 |
| 5.2. Prodhimi i energjisë | 29 |



PËRMBAJTJA

| | |
|---|-----------|
| 6. Analiza e konsumit të energjisë sipas sektorëve | 29 |
| 6.1. Konsumi i energjisë në ndërtesa | 30 |
| 6.1.1. Konsumi i energjisë në ndërtesat në pronësi komunale | 31 |
| 6.1.1.1. Ndërtesat e administratës | 31 |
| 6.1.1.2. Konsumi i energjisë në ndërtesa e arsimit | 33 |
| 6.1.1.3. Konsumi i energjisë në ndërtesat e kujdesit shëndetësor | 35 |
| 6.1.1.4. Konsumi i energjisë në ndërtesat e kulturës dhe sportit | 36 |
| 6.1.2. Konsumi i energjisë në ndërtesat rezidenciale | 38 |
| 6.1.3. Konsumi i energjisë në sektorin komercial dhe të shërbimeve privatE | 39 |
| 6.2. Konsumi i energjisë në sektorin e transportit | 40 |
| 6.3. Konsumi i energjisë në ndriçimin publik të rrugëve | 41 |
| 7. Vlerësimi i përmbledhur i konsumit të energjisë për periudhën 2024-2026 sipas skenarit bazë | 43 |
| 8. Analiza dhe vlerësimi i emetimeve të gazrave serrë për periudhën 2024-2026 sipas skenarit bazë | 43 |
| 8.1. Inventari referent i CO2 | 43 |
| 8.2. Vlerësimi i emetimeve të CO2 për periudhën 2024-2026 sipas skenarit bazë | 45 |
| 9. kursimi i energjisë dhe emetimit të CO2 pas zbatimit të masave të ee krahasuar me skenarin bazë | 45 |
| 10. Objektivat dhe përfitimet komunale | 47 |
| 10.1. Eficienca e energjisë | 47 |
| 10.2. Energjia e ripërtëritshme | 48 |
| 10.3. Reduktimet e gazrave serrë | 48 |
| 10.4. Varfëria energjetike | 48 |
| 11. Politikat dhe masat për përmirësimin e efijencës së energjisë, prodhimit të energjisë nga bre dhe zvogëlimin e emetimit të co2 | 50 |
| 11.1. Politikat dhe masat lokale | 51 |
| 11.2. Masat e efijencës së energjisë | 51 |
| 11.3. Masat e efijencës së energjisë në ndërtesat administrative | 52 |



PËRMBAJTJA

| | |
|--|-----------|
| 11.4. Sektori i arsimit | 53 |
| 11.5. Sektori i shëndetësisë | 55 |
| 11.6. Sektori i kulturës dhe sportit | 56 |
| 11.7. Masat e efijencës së energjisë në ndërtesat e banimit | 56 |
| 11.8. Masat e efijencës së energjisë në ndërtesat e sektorit komercial dhe të shërbimeve private | 58 |
| 11.9. Transporti | 59 |
| 11.10. Ndriçimi publik i rrugëve | 60 |
| 11.11. Masat ndërsektoriale- ngritja e vetëdijes, informimi dhe ngritja e kapaciteteve | 62 |
| 12. Plani i veprimit | 64 |
| 13. Monitorimi dhe raportimi lidhur me zbatimin e PKVEE | 65 |
| 14. Mënyra e financimit të pkvee | 67 |
| 15. Përmbyllje | 68 |
| 16. Referencat | 69 |



LISTA E FIGURAVE

| | |
|---|-------|
| Figura 1 | |
| Pozicioni gjeografik i Suharekës..... | 21 |
| Figura 2 | |
| Organogrami i komunës së Suharekës | 23 |
| Figura 3 | |
| Pjesëmarrja e llojeve të ndryshme të energjisë në totalin e energjisë së konsumuar | 29 |
| Figura 4 | |
| Konsumi i energjisë termike në ndërtesa sipas nënsektorëve përkatës | 31 |
| Figura 5 | |
| Pjesëmarrja e energjisë sipas llojit në konsumin total të energjisë në ndërtesat e administratës komunale | 32 |
| Figura 6 | |
| Pjesëmarrja e energjisë sipas llojit në konsumin total të energjisë në ndërtesat e arsimit | 35 |
| Figura 7 | |
| Pjesëmarrja e energjisë sipas llojit në konsumin total të energjisë në ndërtesat e kujdesit shëndetësor | 36 |
| Figura 8 | |
| Pjesëmarrja e energjisë sipas llojit në konsumin total të energjisë në ndërtesat e kulturës dhe sportit | 37 |
| Figura 9 | |
| Pjesëmarrja e energjisë sipas llojit për ngrohje të ndërtesave të sektorit rezidencial | 39 |
| Figura 10 | |
| Pjesëmarrja e energjisë sipas llojit në konsumin total të energjisë në sektorin komercial/shërbimeve private..... | 40 |
| Figura 11 | |
| Shpërndarje e karburanteve naftë/benzinë nga automjetet einstitucioneve/ndërmarrjeve publike | 41 |



LISTA E TABELAVE

| | | |
|------------------|---|----|
| Tabela 1 | Të dhënat e përmbljedhëse për sektorin publik dhe privat lidhur me energjinë dhe CO2 në nivel të Komunës | 17 |
| Tabela 2 | Konsumi i energjisë dhe emetimi i CO2 në vitin referent dhe potenciali i kursimit deri në vitin 2026, në ndërtesat e shërbimeve publike | 18 |
| Tabela 3 | Konsumi i energjisë dhe emetimi i CO2 në vitin referent dhe potenciali i kursimit deri në vitin 2026, në ndërtesat e banimit | 18 |
| Tabela 4 | Konsumi i energjisë dhe emetimi i CO2 në vitin referent dhe potenciali i kursimit deri në vitin 2026, në ndërtesat komerciale/të shërbimeve private | 19 |
| Tabela 5 | Konsumi i energjisë dhe emetimi i CO2 në vitin referent dhe potenciali i kursimit deri në vitin 2026, në sektorin e transportit | 20 |
| Tabela 6 | Të dhënat e përmbljedhëse për sektorin e ndriçimit publik lidhur me energjinë dhe CO2 në nivel të Komunës | 20 |
| Tabela 7 | Buxheti i Komunës së Suharekës për tri vitet e fundit në (€) | 25 |
| Tabela 8 | Përmbljedhje e projekteve të realizuara në Komunë lidhur me EE | 27 |
| Tabela 9 | Llojet e energjisë së konsumuar, sasia dhe vlera energjetike | 28 |
| Tabela 10 | Konsumi i energjisë sipas sektorëve në Komunën e Suharekës | 30 |
| Tabela 11 | Të dhënat përmbljedhëse lidhur me konsumin e energjisë në ndërtesa | 30 |
| Tabela 12 | Konsumi i energjisë në ndërtesat e administratës komunale | 32 |
| Tabela 13 | Konsumi i energjisë sipas llojit në ndërtesat e administratës komunale | 32 |
| Tabela 14 | Konsumi i energjisë në ndërtesat e arsimit | 33 |
| Tabela 15 | Konsumi i energjisë sipas llojit në ndërtesat e arsimore | 34 |
| Tabela 16 | Konsumi i energjisë në ndërtesat e nen sektorit të shëndetësisë | 35 |
| Tabela 17 | Konsumi i energjisë sipas llojit në ndërtesat e kujdesit shëndetësor | 36 |
| Tabela 18 | Konsumi i energjisë në ndërtesat e kulturës dhe sportit | 37 |
| Tabela 19 | Konsumi i energjisë sipas llojit në ndërtesat e kulturës dhe sportit | 37 |
| Tabela 20 | Konsumi i energjisë në ndërtesat e sektorit rezidencial | 38 |
| Tabela 21 | Konsumi i energjisë sipas llojit në ndërtesat e sektorit rezidencial | 38 |
| Tabela 22 | Konsumi i energjisë në ndërtesat e sektorit komercial/ shërbimeve private | 39 |
| Tabela 23 | Konsumi i energjisë sipas llojit në ndërtesat e sektorit komercial/shërbimeve private | 39 |
| Tabela 24 | Konsumi i energjisë për transport në institucionet dhe ndërmarrjet publike | 41 |
| Tabela 25 | Të dhënat bazike të ndriçimit publik në Komunën e Suharekës | 42 |
| Tabela 26 | Konsumi i energjisë në vitin referent dhe parashikimi për vitet 2024-2026 | 43 |



LISTA E FIGURAVE

| | | |
|------------------|--|----|
| Tabela 27 | Faktorët e emetimit të CO2 nga burimet e ndryshme | 44 |
| Tabela 28 | Sasia e CO2 të emetuar varësisht nga burimi dhe sektori në vitin referent 2022 | 44 |
| Tabela 29 | Sasia e CO2 e emetuar në vitin referent dhe parashikimi i emetimit për vitet 2024-2026 | 45 |
| Tabela 29 | Krahasimi i konsumit të energjisë dhe emetimit të CO2 për vitin 2026, në rastin pa masa dhe rastin pas implementimit të masave të EE dhe BRE | 46 |
| Tabela 29 | Plani i propozuar i veprimit për përmirësimin për vitet 2024-2026 | 64 |

1. HYRJE

1.1.KONTEKSTI

1.1.1. OBJEKTIVI I PKVEE

Bazuar në Ligjin për Eficiencë të Energjisë Nr. 06/L-079, Komunitat janë të obliguara që në çdo 3 vite të përgatisin Planin Komunal të Veprimit për EE, në të cilin duhet të përfshihen politikat e propozuara komunale për përmirësimin e eficiencës e energjisë në të gjithë sektorët e mbuluar nga Komuna. Një kërkesë e tillë është në vijë edhe me angazhimet e kryetarëve të qyteteve kryesore Evropiane në kuadër të Konventës së Kryetarëve të Komunave të nënshkruar në vitin 2015 e cila konventë fokusin kryesor e ka zvogëlimin e emetimit të CO₂ në territorin e Komunave respektive për 40 % deri në fund të vitit 2030 dhe në vijë me politikat e përgjithshme kombëtare, edhe Komunitat e Kosovës obligohen të hartojnë plane përkatëse të veprimit. Në këtë aspekt, si objektivi parësor i Planeve Komunale të Veprimit për Eficiencë të Energjisë (PKVEE) është dhënia e kontributit domethënës për zvogëlimin e CO₂ të emetuar në nivel komune respektivisht në nivel vendi nëpërmjet rritjes së eficiencës së energjisë dhe rritjes së energjisë së prodhuar nga burimet e ripërtëritshme të energjisë. Planin e tillin të veprimit mund të konsiderohen si zhvillim pasues pas një periudhe të implementimit të Planeve Komunale të Veprimit për Eficiencë të Energjisë fokusei i të cilave ka qenë kursimi i energjisë nëpërmjet shfrytëzimit më eficient të saj. Hartimi dhe implementimi i PKVEE është obligim komunal që buron nga Ligji për Eficiencë të Energjisë 06/L-079.

Përfitimi parësor për Komunitat i cili rezulton nga zhvillimi dhe implementimi i PKVEE është kursimi i energjisë përkatësisht diversifikimi i formave të prodhimit të energjisë me fokus në burimet e ripërtëritshme dhe në këtë mënyrë përmirësimi i mjedisit në nivel komunal dhe atë kombëtar si rezultat i zvogëlimit të emetimit të CO₂. Përfitime tjera anësore të cilat do të rezultojnë në këtë rast për komunitat kanë të bëjnë me:

- Zhvillimin lokal ekonomik
- Përmirësimin e infrastrukturës energjetike komunale
- Rritja e cilësisë së ndërtimeve nëpërmjet zbatimit të standardeve përkatëse në kontekstin e performancës energjetike të ndërtesave
- Përmirësimin e shërbimeve publike lidhur me energjinë dhe mjedisin
- Përmirësimin e kushteve dhe komfortit të banimit në territorin e Komunës
- Zvogëlimi i emetimeve të CO₂ në të gjithë sektorët duke zbatuar masat e eficiencës së energjisë, duke përdorur burimet e ripërtëritshme të energjisë, duke menaxhuar konsumin përmes instruksioneve përkatëse dhe përmes vetëdijesimit të qytetarëve;

-
- Sensibilizimi dhe ndërgjegjësimi i vendimmarrësve lidhur me politikat e kursimit të energjisë, i operatorëve dhe përdoruesve përfundimtarë.

Nëpërmjet implementimit të suksesshëm të PKVEE, komuna e Suharekës përpos arritjes së caqeve afatshkurtra në kuptimin e furnizimit të qëndrueshëm me energji ka për synim të bëjë progres domethënës drejt vizionit të saj për komunë të pastër, të qëndrueshme në aspektin energjetik dhe ekonomikisht të zhvilluar duke u bazuar në parimet e ekonomisë së gjelbër dhe të riciklimit.

1.1.2. KUADRI LIGJOR DHE POLITIK

Hapat e parë drejt krijimit të Politikave Energjetike të Kosovës janë bërë në vitin 2004 me përshtatjen e tri ligjeve bazike për energjinë: Ligji mbi Energjinë, Ligji mbi Energjinë Elektrike dhe Ligjit për Rregullatorin e Energjisë. Një progres substancial drejt krijimit të një kornize të qëndrueshme ligjore për energjinë është arritur pas nënshkrimit të Traktatit të Komunitetit të Energjisë për Evropën Juglindore në vitin 2005. Gjatë dekadës së kaluar disa dokumente ligjore janë miratuar dhe ndryshuar në mënyrë që legjislacioni për energjinë të jetë në përputhje të plotë me legjislacionin e BE-s. Korniza ligjore për energjinë në Republikën e Kosovës përbëhet prej dokumenteve strategjike, ligjeve, udhëzimeve dhe rregulloreve administrative. Brenda dokumenteve të tilla janë përcaktuar edhe përgjegjësitë dhe kompetencat e komunave në fushën e energjisë, disa prej të cilave do të komentohen shkurt në vazhdim.

LIGJI I RI PËR ENERGINË (LIGJI Nr. 05/L -081) - Neni 9- Roli i qeverisjes lokale thotë se Organet e qeverisjes lokale duhet që në dokumentet e tyre zhvillimore të planifikojnë nevojat dhe mënyrën e furnizimit me energji dhe ato dokumente t'i harmonizojnë me Strategjinë dhe Programin për Zbatimin e Strategjisë, si dhe bilanceve të energjisë.

UDHËZIM ADMINISTRATIV (QRK) Nr. 09/2017, datë 6 shtator 2017, PËR ZYRAT KOMUNALE TË ENERJISË- përcakton detyrat dhe përgjegjësitë e zyrave komunale të energjisë për të adresuar çështjet e planifikimit, zbatimit dhe monitorimit të politikave energjetike në nivel lokal. Disa prej përgjegjësive kryesore të listuara në këtë UA për Zyrat Komunale për Energji janë si vijon:

- Krijimi i një baze të dhënash dhe të mbajtja e sistemit të informacionit për grumbullimin e rregullt të të dhënave për konsumin e energjisë në baza periodike, shpenzimet e energjisë dhe të dhëna të tjera relevante duke përfshirë mbajtjen e një regjistri i cili mundëson përzgjedhjen e indikatorëve potencial të efijencës së energjisë për ndërtesat komunale të cilat janë konsumator të energjisë,
- Raportimi lidhur me zbatimin e PKVEE dhe në rastet kur është e nevojshme dhënia e propozimeve lidhur me korrigjimet që duhet të bëhen për implementimin e plotë të programit,

-
- Zhvillimi i aktiviteteve që kanë të bëjnë me planifikimet në sektorin e energjisë, bazuar në Strategjinë e Energjisë, për të mbështetur zhvillimin e qëndrueshëm ekonomik dhe social të komunave,
 - Sigurimi i të dhënave të nevojshme për Ministrinë përkatëse në funksion të rishikimit dhe përgatitjes së Programit të Zbatimit të Strategjisë së Energjisë për tre (3) vjet në pajtim me Ligjin për Energjinë,
 - Monitorimi i vazhdimisht i progresit lidhur me zbatimin e PKVEE në nivelin komunal dhe raportimi përkatës pranë Ministrisë përgjegjëse

Baza ligjore e Republikës së Kosovës e cila rregullon fushën e energjisë përkatësisht EE përbëhet nga ligjet, udhëzimet administrative (UA) dhe rregulloret specifike. Në këtë kontekst, aktet kryesore ligjore janë si vijon:

- Ligji për Energjinë 05 / L-081
- Ligji për Energjinë Elektrike 05 / L-085
- Ligji për Rregullatorin e Energjisë 05 / L-084
- Ligji për Eficiencën e Energjisë 06 / L-079
- Ligji për Performancën Energjetike në Ndërtesa 05/L-101
- Ligji për Ngrohje Qendrore 03 / L-116
- Ligji për Ndërtime 04 / L-110
- Udhëzimi Administrativ Nr. 09/2017 për Zyrat Komunale të Energjisë
- Udhëzimi administrativ Nr. 05/2017 për caqet e energjisë nga burimet e ripëtëritshme
- Udhëzimi administrativ Nr. 06/2017 për promovimin e shfrytëzimit të energjisë nga burimet e ripëtëritshme
- Udhëzimi administrativ Nr. 03/2019 për përmbajtjen e energjisë së lëndëve djegëse të përcaktuara për përdorim fundor
- Udhëzimi administrativ Nr. 03/2020 lidhur me kërkesat për eficiencën e energjisë për blerjen e produkteve, shërbimeve dhe ndërtesave nga institucionet e nivelit qendror
- Udhëzimi administrativ Nr. 10/2020 për metodat dhe parimet e përbashkëta për llogaritjen e ndikimit të eficiencës së energjisë
- Udhëzimi administrativ Nr. 04/2020 për potencialin e eficiencës së energjisë në ngrohje dhe ftohje
- Udhëzimi administrativ Nr. 06/2020 për llogaritjen e energjisë elektrike nga bashkëprodhimi

- Udhëzimi administrativ Nr. 07/2020 për kushtet e përgjithshme për analizën e kosto përfitimit në lidhje me masat për promovimin e efijencës së energjisë në ngrohje dhe ftohje
- Udhëzimi administrativ Nr. 05/2020 për metodologjinë lidhur me përcaktimin e efijencës nga procesi i bashkëprodhimit
- Udhëzimi administrativ Nr. 05/2021 për kornizën e përgjithshme të raportimit për efijencën e energjisë
- Udhëzimi administrativ Nr. 06/2021 për shërbimet e energjisë (ESCO)
- Rregullorja e MMPH Nr. 01/2018 për inspektimin e sistemeve të ngrohjes dhe sistemeve për kondicionim të ajrit
- Rregullorja e MMPH Nr. 02/2018 për metodologjinë kombëtare për kalkulimin e performancës së integruar energjetike të ndërtesave
- Rregullorja e MMPH Nr. 03/2018 për procedurën e certifikimit të performancës energjetike në ndërtesë
- Rregullorja e MMPH Nr. 04/2018 për kërkesat minimale të performancës energjetike të ndërtesave
- Rregullorja për kushtet e përgjithshme të operimit të Fondit të Kosovës për Efijencë të Energjisë (FKEE), 2019
- Rregullorja Nr. 01/2020 për kriteret minimale për auditorët e energjisë përfshirë ato të kryera si pjesë e sistemeve të menaxhimit të energjisë
- Rregullorja Nr. 02/2020 për kërkesat minimale për faturimin dhe informacionin e faturimit bazuar në konsumin aktual
- Rregullorja Nr. 05/2020 për sistemet e ofruesve të shërbimit energjetik dhe kriteret minimale për auditimin energjetik

Me qëllim të mbështetjes së vendeve anëtare për të kaluar nga shfrytëzimi i burimeve energjetike fosile drejt formave të pastra të energjisë si dhe me qëllim të realizimit të zotimeve të dhëna në kuadër të marrëveshjes së Parisit të aprovuar në 2015, BE në vitin 2019 ka rishikuar kornizën e vet ligjore lidhur me energjinë dhe klimën. Korniza e re ligjore e BE-së ofron përparësi të shumta për konsumatorët, mjedisin dhe ekonominë e vendeve përkatëse. Në këtë kuadër, direktivat kryesore në kuadër të kornizës së rishikuar ligjore e BE-së janë si vijon:

- Direktiva lidhur me performancën energjetike të ndërtesave (EU 2018/844)
- Direktiva për burimet e ripërtëritshme të energjisë (2018/2001/EU)
- Direktiva për efijencën e energjisë (EU 2018/2002)

-
- Rregullorja për Qeverisjen e Unionit të Energjisë dhe Veprimit për Klimën (EU 2018/1999)
 - Rregullorja për tregun e brendshëm të energjisë elektrike (EU 2019/943)

1.1.3. AKTIVITETET DHE PROCESI PËRGATITOR

PKVEE është dokument gjithëpërfshirës afatmesëm i cili hartohet me qëllim të ndryshimit të ekosistemit komunal sa i përket fushë së energjie dhe mbrojtjes së mjedisit. Si të tilla, PKVEE janë dokumente komplekse, për zbatimin e të cilave kërkohet përkushtim i strukturave më të larta komunale, gjithëpërfshirje dhe konsistencë e cila duhet të përcillet me masa përkatëse në domenin e burimeve njerëzore, rregullimit institucional dhe komunikimit me qytetarët. Disa prej veprimeve konkrete të cilat janë të nevojshme të ndërmerren me qëllim të krijimit të parakushteve të nevojshme për hartimin dhe zbatimin me sukses të PKVEE janë si vijon:

- Integrimi i objektivave dhe masave të PKVEE në strategjinë e përgjithshme të zhvillimit të Komunës;
- Emërimi i stafit profesional për planifikimin dhe zbatimin e projekteve të kursimit të energjisë, aplikimin e masave të efijencës së energjisë, aplikimin e teknologjive të energjisë së ripërtëritshme dhe lëndëve djegëse ekologjikisht të pranueshme;
- Vlerësimi dhe planifikimi i mjeteve të nevojshme financiare për zbatimin e PKVEE;
- Monitorimi i vazhdueshëm i zbatimit të masave të kursimit të energjisë dhe kursimeve financiare, si dhe monitorimi i reduktimit të gazrave serrë;
- Mbështetja e zbatimit të masave të parashikuara në të gjithë periudhën e parashikuar të zbatimit të PKVEE, deri në vitin 2026;
- Monitorimi dhe raportimi mbi dinamikën e zbatimit të PKVEE deri në vitin 2026;
- Informimi i vazhdueshëm i qytetarëve në lidhje me shkallën e zbatimit të PKVEE;
- Sigurimi i pjesëmarrjes aktive të të gjithë aktorëve kryesorë dhe qytetarëve gjatë gjithë periudhës së zbatimit të PKVEE.

1.1.4. ZHVILLIMI I PKVEE

PKVEE përbëhet nga 9 aktivitete të rëndësishme:

- Përcaktimi i afatit kohor për zbatimin e PKVEE përmes përzgjedhjes së vitit bazë (referent);
- Klasifikimi i konsumatorëve të energjisë në Komunën e Suharekës sipas sektorëve;

- Analizimi i konsumit të energjisë sipas sektorëve;
- Përcaktimi i sektorëve me prioritet për veprim, bazuar në rezultatet e analizës të konsumit të energjisë;
- Zhvillimi i inventarit të emisioneve bazë të CO2 (IEB);
- Zhvillimi i PKVEE i cili nëpërmjet përmirësimit të EE të energjisë synon uljen e konsumit të energjisë përkatësisht zvogëlimin e zvogëlimin të emisioneve të CO2 deri në vitin 2026;
- Përcaktimi i orarit dhe programit të zbatimit të PKVEE-s;
- Përcaktimi i mekanizmave të financimit për zbatimin e PKVEE-s;
- Krijimi i kornizës ligjore për zbatimin e PKVEE-s

Komisioni Evropian rekomandon që viti 1990 duhet të merret si vit referent, nëse komuna e ka informacionin e kërkuar mbi konsumin e energjisë dhe emisionet e CO2. Nëse komuna nuk i ka të dhënat e kërkuara për vitin 1990, rekomandohet që si vit referent të merret viti për të cilin Komuna i ka në dispozicion të dhënat e kërkuara.

Në rastin aktual, të dhënat e nevojshme për hartimin e këtij plani janë siguruar nga zyrtarët komunal, nga plane të ngjashme komunale në të kaluarën dhe nga referenca tjera relevante. Rrjedhimisht, të dhënat e siguruar ofrojnë informata lidhur me konsumin e energjisë në vitet si 2019, 2020, 2021 apo edhe 2022. Prandaj, për nevoja të hartimit të PKVEE për komunën e Suharekës, bazuar edhe në mungesën e ndonjë investimi të zgjeruar lidhur me përmirësimin e EE brenda atyre viteve, është vlerësuar që konsumi i energjisë nëpër sektorë të ndryshëm ka qenë pak a shumë i njëjtë. Në këtë mënyrë, si vit referent i konsumit të energjisë dhe emetimeve të CO2, në kuadër të hartimit të PKVEE është marrë viti 2022.

Sa i përket konsumatorëve të energjisë në Komunën e Suharekës, në përputhje me rekomandimet e Komisionit Evropian, të njëjtit janë të kategorizuar në tre sektorë:

- Ndërtesat;
- Transporti;
- Ndriçimi publik.

Me qëllim të trajtimit më të detajuar, sektori i ndërtesave më tej është ndarë në tre nënsektorët e mëposhtëm:

- Ndërtesat në pronësi të Komunës së Suharekës;
- Ndërtesat e sektorit komercial dhe të shërbimeve (zyrat e kompanive private, bankave, veprimtarive tregtare, shkollave private, shërbimeve mjekësore private etj.);
- Ndërtesat e banimit.

Ndërsa në kuadër të sektori të transportit është analizuar konsumi nga automjetet në pronësi të komunës së Suharekës dhe të institucioneve tjera publike (shëndetësore, arsimore, kulturore) si dhe ndërmarrjeve për shërbime publike (zjarrfikësve, ujësjellësit etj.).

Sektori i ndriçimit publik përfshin ndriçimin e hapësirave publike siç janë rrugët, sheshet, paraqet e të ngjashme.

Me qëllim të analizimit të konsumit të energjisë në sektorin e ndërtesave, përkatësisht në të gjithë nënsektorët e ndërtesave, është bërë sigurimi i të dhënave vijuese:

- Numri i ndërtesave dhe karakteristikat e tyre;
- Konsumi energjisë elektrike;
- Konsumi i energjisë për ngrohje;
- Konsumi i lëndëve të tjera djegëse për ngrohje (dru zjarri, pellet, nafta, etj.).

Në anën tjetër, të dhënat të cilat janë analizuar lidhur me konsumin e energjisë në sektorin e transportit, janë:

- Numri i automjeteve të shfrytëzuara nga institucioni përkatës;
- Lloji i karburantit të shfrytëzuar nga automjetet;
- Sasia e karburantit të shfrytëzuar.

Për dallim nga dy sektorët paraprak, analiza e konsumit të energjisë të sektorit të ndriçimit publik në është më e thjeshtë. Për këtë lloj analize janë të nevojshme të dhënat e mëposhtme:

- Struktura dhe karakteristikat e rrjetit të ndriçimit publik (numri i llambave, lloji i tyre, dhe gjatësia e rrugëve e mbuluar nga ndriçimi përkatësisht gjatësia ekuivalente ose sipërfaqja e mbuluar për ndriçimin e shesheve/parqeve;
- Konsumi i energjisë elektrike për nevoja të ndriçimit.

Edhe pse Republika e Kosovës nuk e ka ratifikuar ende Protokollin e Kiotos, përcaktimi i Inventarit të Emisioneve Referente të CO₂ për Komunën e Suharekës do të bëhet në përputhje me Protokollin e Panelit Ndërqeveritar mbi Ndryshimin e Klimës (PNNK) duke përdorur faktorët e emisionit zyrtarë të Republikës së Kosovës. PNNK është organi zbatues i Programit të Kombeve të Bashkuara për Mjedisin (UNEP) dhe Organizatës Meteorologjike Botërore (WMO) për zbatimin e Konventës së Kombeve të Bashkuara për Ndryshimet Klimatike (UNFCCC).

Për të identifikuar masat dhe aktivitetet, zbatimi i të cilave rezulton në reduktim të ndjeshëm të emisioneve të CO₂ gjer në vitin 2026 me parametra të kënaqshëm ekonomik dhe energjetik, do të përpunohen parametrat e mëposhtëm lidhur me masat e propozuara për kursimin e energjisë:

- Kursimet e mundshme të energjisë gjer në vitin 2026;

-
- Afati dhe orari i zbatimit;
 - Mundësitë e financimit;
 - Kostot e zbatimit;
 - Reduktimi potencial i emisioneve të CO2 gjer në vitin 2026.

Duhet theksuar se një nga aspektet më të rëndësishme të PKVEE është harmonizimi i tij me kornizën ligjore. Të gjitha masat dhe aktivitetet e propozuara duhet të harmonizohet me legjislacionin përkatës të Komunës së Suharekës, të Republikës së Kosovës dhe Bashkimit Evropian.

1.1.5. ZBATIMI I PKVEE DHE PËRFITIMET E PRITSHME

Përfitimet që priten nga zbatimi i PKVEE janë të natyrës financiare, mjedisore dhe operacionale. Konkretisht, disa prej përfitimeve të pritshme janë si vijon:

- Përmirësimi i EE në proceset e prodhimit dhe zbatimi i teknologjive të BRE që synojnë zvogëlimin e ndikimit negativ në mjedis, rritjen e produktivitetit dhe pjesëmarrjen e BRE në konsumin e përgjithshëm të energjisë në territorin komunal,
- Planifikimi më i mirë dhe optimizimi i shërbimeve lidhur me energjinë, ujin, grumbullimin dhe riciklimin e mbeturinave si dhe ndriçimin publik të rrugëve dhe shesheve,
- Kursimi i energjisë dhe rritja e investimeve në sektorin e energjisë përmes tërheqjes së investimeve të ndryshme nga institucionet vendore ose ndërkombëtare financiare si dhe nëpërmjet skemave të ndryshme të partneritetit publik-privat.
- Rritja e buxhetit komunal për investime kapitale, ose investime sociale, duke zvogëluar konsumin e energjisë përmes zbatimit të masave të kursimit të energjisë.
- Përbushja e detyrimeve kombëtare që rrjedhin nga ligjet dhe rregulloret kombëtare.

1.1.6. MIRATIMI SI DOKUMENT ZBATUES

Aprovimi i PKVEE si dokument zyrtar nga ana e Komunës së Suharekës është elementi kyç për zbatimin e tij të suksesshëm dhe, në fund, arritjen e zvogëlimit të emisioneve të CO2 gjer në vitin 2026. Për këtë arsye, është e rëndësishme që autoritetet kryesore menaxhuese të Komunës të janë të përfshirë në mënyrë aktive në procesin e zhvillimit, zbatimit dhe monitorimit të PKVEE. Për më tepër, është gjithashtu shumë e rëndësishme që të krijohet një Grup punues si organ këshillëdhënës që do të monitoroj dhe vlerësoj të gjitha fazat e realizimit të PKVEE.

1.1.7. MONITORIMI, KONTROLLI I ZBATIMIT DHE RAPORTIMI LIDHUR ME PKVEE

Menjëherë pas miratimit formal, PKVEE duhet të filloj të zbatohet ndërsa zyrtarët përgjegjës për energji duhet ta monitorojnë zbatimin e tij në periudha të rregullta kohore. Bazuar në monitorimin e vazhdueshëm, duhet të hartohen raportet përkatëse dhe të njëjtat të përcillen te organet komunale dhe te ME. Procesi i raportimit duhet të bazohet në platformën për monitorimin dhe verifikimin (MVP) të miratuar nga ME, ndërkaq raportimi i rezultateve përkatëse duhet të bëhet në periudha siç parashihet me Ligin për EE Nr. 06/l-079. I tërë procesi i monitorimit, kontrollit dhe raportimit lidhur me zbatimin e PKVEE duhet të udhëhiqet nga menaxheri komunal i energjisë respektivisht personi e ngarkuar me detyrë të tillë.

2. PËRMBLEDHJE GJITHËPËRFSHIRËSE

Potenciali për kursim të energjisë është analizuar në sektorin publik dhe në një pjesë të konsumatorëve privat. Në kuadër të sektorit publik është analizuar konsumi i energjisë në:

- Ndërtesat e shërbimeve publike
 - Ndërtesat e administratës komunale
 - Ndërtesat e sektorit të edukimit
 - Ndërtesat shëndetësore
 - Ndërtesat e kulturës dhe sportit
- Ndriçimin publik
- Transportin për nevoja të komunës, institucioneve dhe ndërmarrjeve publike

Në kuadër të sektorit privat është analizuar konsumi i energjisë në:

- Ndërtesat e banimit
- Ndërtesat e komerciale dhe të shërbimeve private

Përveç konsumit të energjisë dhe potencialit për kursimin e saj, është analizuar edhe gjendja lidhur me kapacitetin e Burimeve të ripërtëritshme të instaluar në Komuna dhe potencialin për rritjen e këtyre kapaciteteve.

Në vazhdim janë prezantuar të dhënat kryesore lidhur me konsumin e energjisë, sasinë e CO₂ të emituar, potencialin e kursimit të energjisë dhe sasinë e zvogëlimit të CO₂, në formë të përmbledhur për sektorin e ndërtesave (publike dhe private), sektorin e transportit publik dhe sektorin e ndriçimit.

Tabela 1: Të dhënat e përmbledhëse për sektorin publik dhe privat lidhur me energjinë dhe CO₂ në nivel të Komunës

| Sektori | Viti Referent (2022) | | Viti 2026 | |
|--------------|-------------------------------|------------------------------------|--|---|
| | Konsumi i Energjisë (kWh/vit) | Emetimi i CO ₂ (kg/vit) | Potenciali për kursim të energjisë (kWh/vit) | Potenciali për zvogëlim të CO ₂ (kg/vit) |
| Publik | 12,061,832 | 3,388,327 | 1,815,548 | 1,427,613 |
| Privat | 626,030,252 | 194,708,248 | 6,699,778 | 3,185,523 |
| Total | 638,089,173 | 198,096,575 | 8,515,326 | 4,613,136 |

2.1.NDËRTE SAT E SHËRBIMEVE PUBLIKE

Në tabelën pasuese janë prezantuar të dhënat përmbledhëse lidhur me konsumin e energjisë, sasinë e CO2 të emituar, potencialin e kursimit të energjisë dhe sasinë e zvogëlimit të CO2 për ndërtesat e shërbimeve publike siç janë ndërtesat e administratës, mjekësore, të edukimit, të kulturës dhe sportit.

Tabela 2: Konsumi i energjisë dhe emetimi i CO2 në vitin referent dhe potenciali i kursimit deri në vitin 2026, në ndërtesat e shërbimeve publike

| Sektori | | Viti Referent (2022) | | Viti 2026 | |
|--------------------------------|--------------------|-------------------------------|------------------------|--|---|
| | | Konsumi i Energjisë (kWh/vit) | Emetimi i CO2 (kg/vit) | Potenciali për kursim të energjisë (kWh/vit) | Potenciali për zvogëlim të CO2 (kg/vit) |
| Ndërtesat e shërbimeve publike | Administrative | 240,472 | 275,978 | 72,492 | 82,851 |
| | Arsimore | 8,001,785 | 757,997 | 1,281,071 | 781,232 |
| | Shëndetësore | 1,787,836 | 1,156,063 | 260,406 | 347,168 |
| | Kulturore/Sportive | 374,617 | 285,534 | - | - |
| Total | | 10,404,710 | 2,475,572 | 1,613,969 | 1,211,251 |

2.2.NDËRTE SAT E BANIMIT (SEKTORI REZIDENCIAL)

Sektori i ndërtesave të banimit përbëhet prej ndërtesave të banimit individual dhe kolektiv. Në tabelën pasuese janë prezantuar të dhënat përmbledhëse për të gjitha njësitë e banimit lidhur me konsumin e energjisë, sasinë e CO2 të emituar, potencialin e kursimit të energjisë dhe sasinë e zvogëlimit të CO2

Tabela 3: Konsumi i energjisë dhe emetimi i CO2 në vitin referent dhe potenciali i kursimit deri në vitin 2026, në ndërtesat e banimit

| Sektori | Viti Referent (2022) | | Viti 2026 | |
|-----------------------|-------------------------------|------------------------|--|---|
| | Konsumi i Energjisë (kWh/vit) | Emetimi i CO2 (kg/vit) | Potenciali për kursim të energjisë (kWh/vit) | Potenciali për zvogëlim të CO2 (kg/vit) |
| Banimit (Rezidencial) | 556,054,536 | 150,591,789 | 6,415,954 | 2,777,384 |
| Total | 556,054,536 | 150,591,789 | 6,415,954 | 2,777,384 |

2.3. NDËRTESTAT E SEKTORIT KOMERCIAL DHE TË SHËRBIMEVE PRIVATE

Sektori i ndërtesave komerciale private përbëhet prej ndërtesave të hoteleve, moteleve, restoranteve e të ngjashme, ndërtesave të tregtisë me shumicë dhe pakicë, ndërtesave të ndërmarrjeve private, ndërtesave të shërbimeve private mjekësore, edukative, bankare etj. Në tabelën pasuese janë prezantuar të dhënat përmbledhëse për të gjitha ndërtesat e raportuara të sektorit komercial lidhur me konsumin e energjisë, sasinë e CO2 të emituar, potencialin e kursimit të energjisë dhe sasinë e zvogëlimit të CO2

Tabela 4: Konsumi i energjisë dhe emetimi i CO2 në vitin referent dhe potenciali i kursimit deri në vitin 2026, në ndërtesat komerciale/të shërbimeve private

| Sektori | Viti Referent (2022) | | Viti 2026 | |
|----------------------------|-------------------------------|------------------------|--|---|
| | Konsumi i Energjisë (kWh/vit) | Emetimi i CO2 (kg/vit) | Potenciali për kursim të energjisë (kWh/vit) | Potenciali për zvogëlim të CO2 (kg/vit) |
| Komercial/shërbime private | 69,975,716 | 44,116,459 | 283,824 | 408,139 |
| Total | 69,975,716 | 44,116,459 | 283,824 | 408,139 |

2.4. SEKTORI I TRANSPORTIT

Transporti në Komunën e Suharekës përbëhet nga flota e transportit publik për nevoja të udhëtarëve, flota e busëve/kombibusëve privat për transportin e udhëtarëve, taksive dhe flota e automjeteve private të banorëve të Komunës dhe flota e automjeteve për nevoja të shërbimeve publike administrative, shëndetësore, edukative, kulturore dhe sportive. Për nevoja të këtij studimi janë siguruar të dhënat përkatëse lidhur me flotën e transportit për nevoja të sektorit publik. Të dhënat përmbledhëse lidhur me konsumin e energjisë, sasinë e CO2 të emituar, potencialin e kursimit të energjisë dhe sasinë e zvogëlimit të CO2, për flotën e transportit në kuadër të sektorit publik janë si më poshtë.

Tabela 5: Konsumi i energjisë dhe emetimi i CO2 në vitin referent dhe potenciali i kursimit deri në vitin 2026, në sektorin e transportit

| Sektori | Viti Referent (2022) | | Viti 2026 | |
|---|-------------------------------|------------------------|--|---|
| | Konsumi i Energjisë (kWh/vit) | Emetimi i CO2 (kg/vit) | Potenciali për kursim të energjisë (kWh/vit) | Potenciali për zvogëlim të CO2 (kg/vit) |
| Transporti publik (institucione dhe ndërmarrje publike) | 1,260,381 | 342,242 | 63,019 | 17,112 |
| Total | 1,260,381 | 342,242 | 63,019 | 17,112 |

2.5.NDRIÇIMI PUBLIK

Ndriçimi publik në Komunën e Suharekës përbëhet nga ndriçimi i shesheve, parqeve dhe rrugëve publike. Të dhënat përmbledhëse lidhur me konsumin e energjisë, sasinë e CO2 të emituar, potencialin e kursimit të energjisë dhe sasinë e zvogëlimit të CO2 janë si më poshtë.

Tabela 6: Të dhënat e përmbledhëse për sektorin e ndriçimit publik lidhur me energjinë dhe CO2 në nivel të Komunës

| Sektori | Viti Referent (2022) | | Viti 2026 | |
|--|-------------------------------|------------------------|--|---|
| | Konsumi i Energjisë (kWh/vit) | Emetimi i CO2 (kg/vit) | Potenciali për kursim të energjisë (kWh/vit) | Potenciali për zvogëlim të CO2 (kg/vit) |
| Ndriçimi publik (rrugët, sheshet dhe parqet) | 396,741 | 570,514 | 138,560 | 199,250 |
| Total | 396,741 | 570,514 | 138,560 | 199,250 |

3. INFORMACIONI BAZË PËR KOMUNËN

3.1. POZICIONI DHE TOPOGRAFIA

Komuna e Suharekës gjendet në pjesën jugore të Kosovës. Kufizohet me komunën e Prizrenit, Mamushës, Rahovecit, Malishevës, Lipjanit, Shtimes, Ferizajt dhe Shtërpçës. Shtrihet në gjerësi gjeografike veriore prej 42°15' – Parku Nacional “Sharri” (jugu), 42°30' – Malet e Berishës dhe Javori (veriu). Gjatësia gjeografike lindore: 20°45' - komuna e Rahovecit (perëndim), 21°00' - Malet e Jezercit, Guri i Dellocit (lindje).

Komuna e Suharekës është e rrethuar me male të larta dhe atë në veriperëndim me malet e Pagarushës dhe të Temeqinës me lartësi mbidetare prej 796 deri 828m, në veri me ato të Carralevës 922 deri 1048m, në lindje me malet e Jezercit 1677m (Kryet e Ahishtës) dhe në jug-lindje me malet e Sharrit 2092m (Dera e Pashës) derisa në perëndim shtrihet rrafshina (ultësira) e Prizrenit.

Lartësia mesatare mbidetare në komunë është 455m. Sipërfaqja e kësaj komune është 361.78 km² (që mbulon 3.3 % të territorit të Kosovës). Nga sipërfaqja e komunës (prej 36099 ha) 15,074 ha ose 41.7% janë të mbuluara me pyje, 19,373 ha ose 53.7% janë tokë bujqësore dhe 1652 ha ose 4.6% sipërfaqe tjetër.

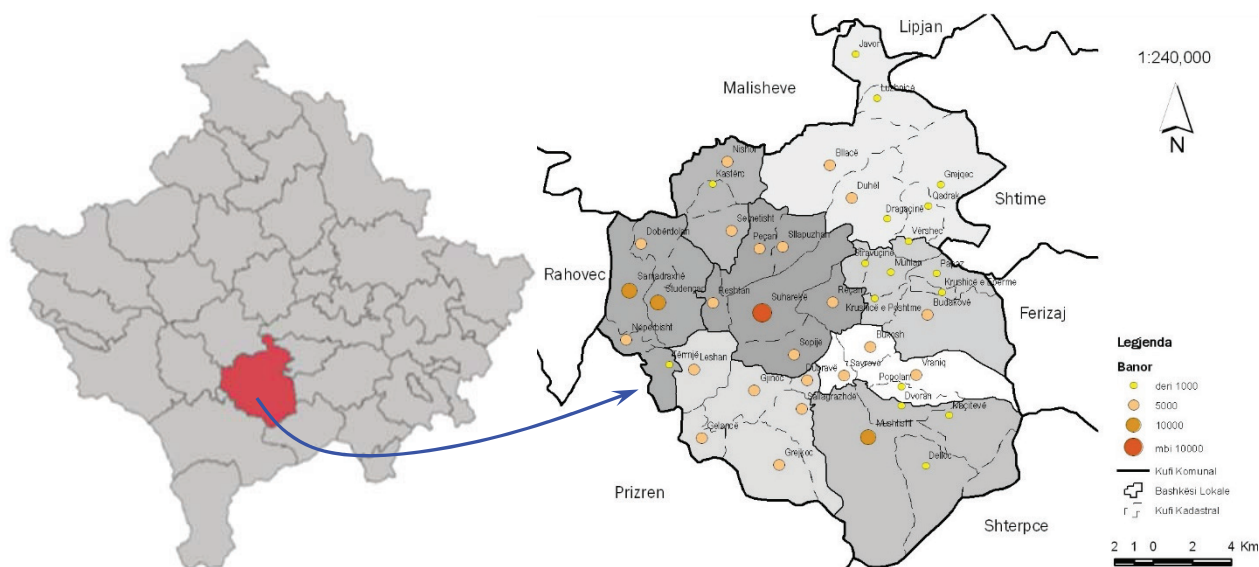


Figura 1: Pozicioni gjeografik i Suharekës

3.2.POPULLSIA DHE VENDBANIMET

Bazuar në regjistrimin e popullsisë të vitit 2011 Suhareka kishte 59,722 banorë, ndërkaq sipas vlerësimeve në fund të vitit 2021, Suhareka ka 56,366 banorë. Bazuar në regjistrimin e popullsisë të vitit 2011, vërehet një përqendrim i lartë prej 49,300 banorë në zonat rurale, ndërsa në zonë urbane banojnë 10,422 banorë, respektivisht 82.5 % në zonën rurale ndërsa 18.5 % në zonën urbane. Sa për krahasim, bazuar në regjistrimin e vitit 2011, 62 % e popullatës në Replublikën e Kosovës jetojnë në zonën rurale ndërsa 38 % në atë urbane

Komunën e Suharekës, si njësi territoriale, e përbëjnë: qyteti i Suharekës, lagjet urbane dhe fshatrat. Territori i Komunës përfshin 2 Suharekën dhe këto 41 vendbanime: Bllacë, Budakovë, Bukosh, Breshanc, Delloc, Dobërdelan, Dubravë, Duhël, Dvoran, Greikoc, Greiçec, Gelancë, Gjinoc, Javor, Kastërc, Krushicë e Epërme, Krushicë e Poshtme, Leshan, Luzhnicë, Maqitevë, Mohlan, Mushtisht, Nепrebisht, Nishor, Papaz, Peqan, Popolan, Qadrak, Reshtan, Reqan, Savrovë, Samadrexhë, Sallagrazhde, Semetisht, Sllapuzhan, Sopijë, Stravuçinë, Studençan, Tërrnje, Vërshec dhe Vraniç.

Sipas të dhënave të fundit zyrtare të Agjencisë së Statistikave të Kosovës të vitit 2021, Komuna e Suharekës ka 41 vendbanime, ku jetojnë 58,184 banorë rezidentë në një sipërfaqe prej 361.78 km² me dendësi banimi prej 158 banorë rezidentë/km²

3.3.KLIMA LOKALE

Temperatura mesatare vjetore e ajrit në Suharekë është 11°C. Në muajin gusht lajmërohet maksimumi absolut prej 38.2 °C. Amplituda absolute është 52.3 °C. Komuna e Suharekës gjendet në jug të Kosovës dhe ka klimë kontinentale me ndikim mesdhetar.

Në vijim janë radhitur vlerat kyçe klimatike:

- Vlerat mesatare relative vjetore e lagështisë në Suharekë është 74.3%. Lagështia më e ulët relative e ajrit në Suharekë është në muajin gusht 63.2%.
- Në Suharekë është vranësira më e vogël në muajin gusht (2.7), ndërsa vranësira mesatare vjetore është 5.0 të dhjetat e qiellit.
- Vlera mesatare e të reshurave vjetore në Suharekë është 674.0 mm. Të reshurat më të mëdha janë në muajin tetor ndërsa më të vogla në muajin shkurt dhe janar.
- Në Suharekë më së shpeshti fyejnë erërat nga verilindja (193%), lindja (32%), dhe jugperëndimi (32%), ndërsa më së paku fyejnë erërat nga jugu (33%), dhe veriperëndimi (13%). Shpejtësinë mesatare më të madhe e kanë erërat nga jugperëndimi (4.6m/sek) dhe verilindja (3.6m/sek).

3.4. STRUKTURA ADMINISTRATIVE LOKALE DHE AJO ORGANIZATIVE PËR ZBATIMIN E PVKEK

Shërbimet e administratës publike ofrohen përmes ndërtesës kryesore komunale në Suharekë dhe 7 bashkësive lokale: Mushtisht, Studençan, Duhël, Gjinoc, Nishor, Bukosh, Mohlan. Administrata qendrore në Komunë përbëhet nga Kuvendi me komitetet përkatëse, Zyra e Kryetarit me zyrat përkatëse dhe 10 drejtori të cilat ofrojnë shërbime për qytetarë në fushat përkatëse. Organogrami i detajuar i organizimit komunal është prezantuar në figurën e mëposhtme.

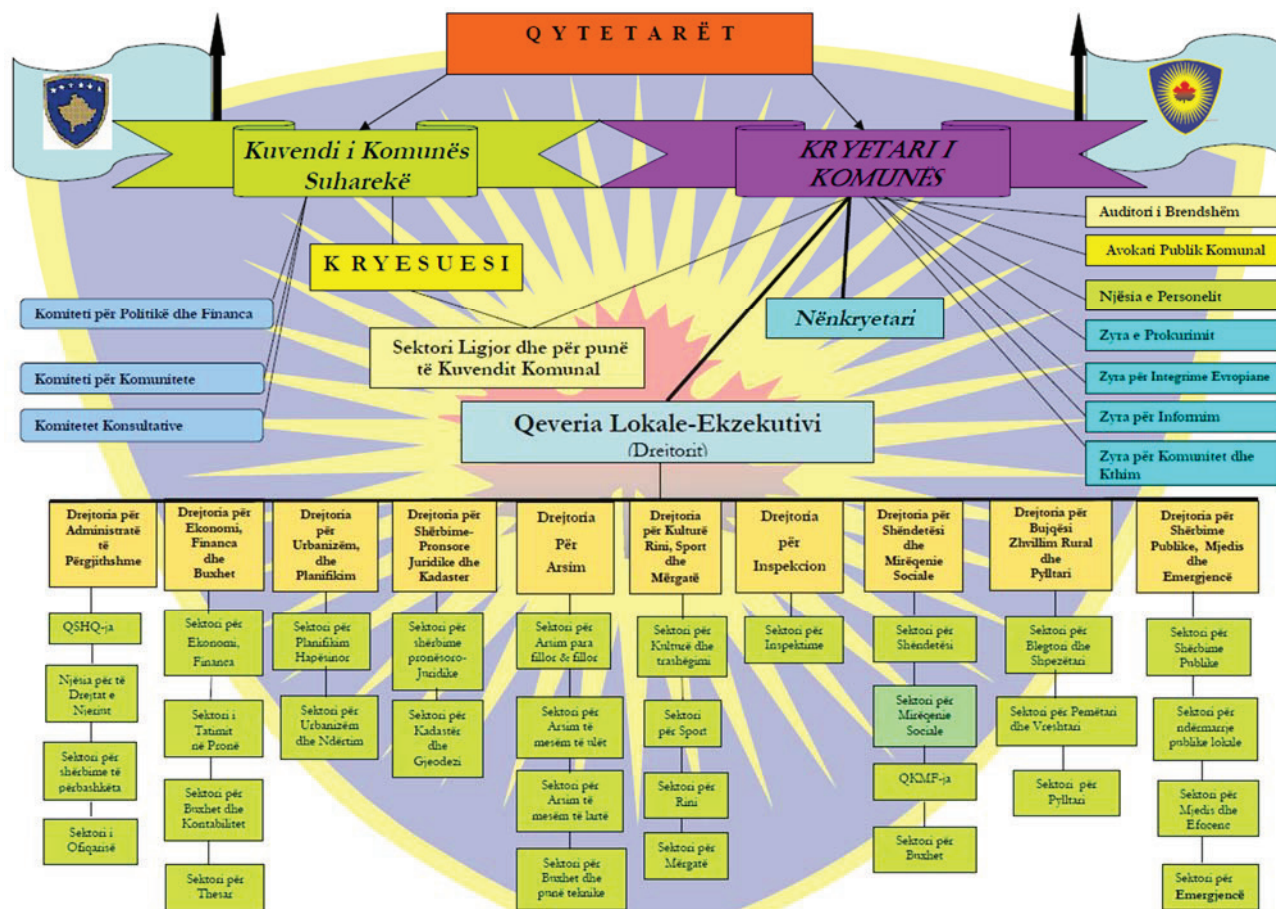


Figura 2.: Organogrami i komunës së Suharekës

Siç mund të vërehet nga skema e organogramit të prezantuar, drejtoritë të cilat operojnë në Komunë janë:

- Drejtoria për Administratë të Përgjithshme,
- Drejtoria për Ekonomi, Financa dhe Buxhet,
- Drejtoria për Urbanizëm dhe Planifikim,

- Drejtoria për Shërbime Pronësore, Juridike dhe Kadastër,
- Drejtoria për Arsim,
- Drejtoria për Kulturë, Rini, Sport dhe Mërgatë,
- Drejtoria për Inspektion,
- Drejtoria për Shëndetësi dhe Mirëqenie Sociale,
- Drejtoria për Bujqësi, Zhvillim Rural dhe Pylltari,
- Drejtoria për Shërbime Publike, Mjedis dhe Emergjencë

3.5. TREGUESIT EKONOMIKË DHE FINANCIARË

Zhvillimi Ekonomik në Komunën e Suharekës kryesisht bazohet në disa fusha të cilat janë me prioritet për zhvillimin e komunës tonë dhe janë vlerësuar si mundësi e mirë për zhvillim në fusha si: Agrikulturë, Turizëm, Energji dhe Prodhim.

Ndërmarrjet e vogla dhe të mesme karakterizohen me zhvillime të ndryshme të veprimtarive, ndërsa si ndërmarrje të mëdha janë Fabrika e Prodhimit të gomës "Ballkan", Fabrika e prodhimit të verës "AgroKosova Holding", Fabrika për përpunimin e lëkurës "Solid", Fabrika për tekstil "Arta-Text", Fabrika për përpunimin e produkteve të mishit "Flor-en", fabrika për përpunimin e pijeve freskuese joalkoolike "Frutex", dhe një sërë ndërmarrjesh për përpunimin e produkteve të drurit, plastikes, aluminit, metalit, etj.

Një aspekt të rëndësishëm të zhvillimit ekonomik paraqesin Zona Industriale në Shirokë dhe Agro Zona në Samadrexhë si dhe autostrada Morinë-Merdare që praktikisht kalon mes përmes komunës së Suharekës.

Bazuar në regjistrimin e popullsisë të vitit 2011, nga gjithsej 42,313 banorë ekonomikisht aktiv janë 15,013 banorë, ndërsa 8,043 banorë janë në marrëdhënie të rregullt pune. Sa i përket aspektit gjinor, me 83% dominon punësimi i gjinisë mashkullore krahasuar me 17% të gjinisë femërore.

Komuna e Suharekës ka një pozitë të mirë gjeografike, që mundëson zhvillimin e bashkëpunimit ndërkomunal dhe ndër komunal, ka resurse të mira natyrore si sipërfaqet pyjore, toka të punueshme, kullosa, pemishte, bimë të ndryshme mjekësore dhe pasuritë e tjera tokësore dhe nëntokësore. Sa i përket ndërmarrjeve ekonomike aktive, vërehet një zhvillim i baraspeshuar në mes të zonës urbane, ku veprojnë 1090 ekonomi dhe zonës rurale ku veprojnë 942 ekonomi.

Komuna e Suharekës ka dy Zona Ekonomike:

- Zonën Industriale në Shirokë;
- Agrozonën në Samadrexhë

Sipërfaqja e përgjithshme e tokës në komunën e Suharekës është 36,099 ha. Nga kjo sipërfaqe 19,377 ha (53.7%) - tokë bujqësore pjellore, 1652 ha (5%) - tokë jopjellore apo djerrinë si dhe 15,074 ha (42%) -pyje.

Nga sipërfaqja e përgjithshme e tokës bujqësore, 12,666 ha është tokë e punueshme, 1,652 ha të pa kultivuar dhe 2,250 ha livadhe dhe kullosa. Kjo tokë është e mbjellë me kulturat bujqësore si drithëra, vreshta, perime dhe pemë.

Sipas të dhënave nga Drejtoria për Bujqësi, Zhvillim Rural dhe Pylltari në Komunën e Suharekës gjatë viteve 2014-2017 janë 4,481 ha të mbjella me drithëra, 949 ha me hardhi të rrushit, 646 ha të kultivuar me perime dhe 279 ha me pemë. Toka tjetër përbën 2250ha me livadhe, 2,010 ha të shndërruar në kullosa dhe 2,300 ha të mbetura djerrinë.

Tabela 7: Buxheti i Komunës së Suharekës për tri vitet e fundit në (€)

| | 2021 | | 2022 | | 2023 | |
|------------------------|-------------------|------------------|-------------------|------------------|-------------------|------------------|
| Buxheti total | 16,664,992 | | 16,334,504 | | 19,807,625 | |
| Shpenzimet | Komunale | Kapitale | Komunale | Kapitale | Komunale | Kapitale |
| Total/shpenzime | 358,449 | 4,904,607 | 358,449 | 4,433,187 | 551,919 | 6,043,331 |
| Granti Qeveritar | 256,449 | 4,148,220 | 256,449 | 3,788,220 | 409,919 | 5,020,662 |
| Të hyrat vetanake | 102,000 | 734,956 | 102,000 | 644,967 | 142,000 | 1,022,669 |

Siç mund të vërehet nga tabela e mësipërme lidhur me buxhetin e Komunës për vitet 2021, 2022 dhe 2023 vërehet një rritje e buxhetit total në vitin 2023 krahasuar me atë të vitit 2022 dhe atë për 21 %. Një rritje edhe më e madhe vërehet për dy kategoritë e shpenzimeve të cilat janë relevante në kontekstin e zhvillimeve në fushën e EE. Konkretisht të hyrat kapitale janë rritur për 36 % ndërsa të hyrat për shpenzimet komunale janë rritur 54 %. Një rritje e tillë ka rezultuar si rezultat i rritjes së grantit qeveritar por edhe si rezultat i rritjes së të hyrave vetanake nga Komuna.

3.6.KOHERENCA ME POLITIKAT ENERGJETIKE NË NIVELIN KOMBËTAR

Hartimi i PKVEE për periudhën 2024-2026 është në harmoni të plotë me orientimet strategjike të politikave në nivel kombëtar e të cilat burojnë nga obligimet ndërkombëtare të Kosovës si nënshkruese e Traktatit të Komunitetit të Energjisë dhe së voni edhe të Deklaratës së Sofjes mbi Agjendën e Gjellbër për Ballkanin Perëndimor

Konkretisht, objektivat dhe synimet e realizimit të PKVEE lidhen drejtpërdrejtë me dy nga pesë shtyllat e **Deklaratës së Sofjes mbi Agjendën e Gjellbër për Ballkanin Perëndimor** e të cilat janë:

- Shtylla e parë: Klima, energjia dhe Lëvizshmëria

- Shtylla e tretë: Reduktimi i ndotjes

Por edhe shtyllat tjera të kësaj deklarate kanë lidhje së paku indirekte me temat e trajtuara dhe rezultatet e pritshme nga realizimi i PKVEE, përfshirë këtu edhe adresimin e varfërisë energjetike e cila është një ndër veprimet e parapara në kuadër të shtyllës së parë.

Natyrisht, në vijë me deklaratën e Sofjes dhe obligimet e Kosovës në raport me Sekretariatit e Komunitetit të Energjisë, janë hartuar edhe dokumente strategjike tjera kombëtare. Në këtë aspekt, **Programi i Qeverisë për Reforma në Ekonomi 2023-2025**, në kuadër të zbatimit të rekomandimeve dhe politikave parashihet miratimi i një strategjie koherente afatgjate të energjisë dhe klimës për uljen e emetimeve të karbonit, duke përfshirë planet për heqjen graduale të përdorimit të qymyrit dhe lëndëve djegëse fosile, siç parashihet sipas Deklaratës së Sofjes, pastaj rritja e stimujve të efijencës së energjisë për sektorin privat dhe familjet dhe përmirësimi i skemave mbështetëse për projektet e energjisë së ripërtitshme duke prezantuar oferta konkurruese/ankande. Po ashtu në kuadër të reformave strukturore të në këtë dokument si masë e reformës Nr. 2 është paraparë promovimi i EE dhe BRE në funksion të tranzicionit të gjelbër. Përmes kësaj mase parashihet të trajtohet me prioritet përmirësimi i EE në sektorin rezidencial dhe nga kjo masë mund të përfitojnë drejtpërdrejtë komunat nëse të njëjtat janë të përgatitua me programe përkatëse. Në kuadër të kësaj mase parashihet po ashtu rritja e gjenerimit të energjisë elektrike nga BRE e nga e cila përsëri mund të fitojnë drejtpërdrejtë komunat.

Në fillim të vitit 2023, u miratua edhe **Strategjinë e Energjisë e Republikës së Kosovës 2022-2031** në të cilën vendosen objektivat strategjike që kanë të bëjnë edhe me aspektet energjetike të adresuara në PKVEE aktual për Suharekën. Kështu, si objektivi Nr. 2 i Strategjisë është identifikuar dekarbonizimi dhe promovimi i energjisë së ripërtitshme në kuadër të të cilit është paraparë dekarbonizimi i sektorit të transportit dhe të industrisë, ndërsa si cak lidhur me BRE është paraparë që deri në vitin 2031 së paku 35 % e energjisë elektrike të konsumuar të jetë e bazur në BRE. Ndërkaq si objekti Nr. 3 është identifikuar Rritja e e fiçjencës së energjisë në kuadër të së cilës janë përfshirë dy objektiva specifika dhe atë përmirësimi i efijencës së energjisë në ndërtesa dhe promovimi i kogjenerimit dhe sistemeve të ngrohjes qendrore (ngrohjes nga largësia). Përmirësimi i mëtejme i EE së energjisë parashihet të bëhet vazhdimi të zbatimit të masave të EE nëpërmjet skemave të ndryshme mbështetëse, promovimit të ndërtesave me gati zero konsum të energjisë, përkrahja e përdorimit të teknologjive energji-efijente p.sh. termompompave si fillimit të zbatimit të procesit të certifikimit të ndërtesave në aspektin e performancës energjetike të tyre.

4. PËRVOJA NË ZBATIMIN E MASAVE TË EFIÇIENCËS SË ENERGJISË

4.1. PROJEKTET E REALIZUARA

Zbatimi i suksesshëm i masave komunale të EE nuk mund të realizohet nëse autoritetet komunale nuk janë përfshirë në të gjitha fazat e hartimit të tij. Në këtë mënyrë duhet të sigurohet që autoritetet komunale të ndihen bashkëpronar të PVKEK. Përveç kësaj, në procesin e zbatimit të suksesshëm të PKVEK, rëndësi thelbësore ka edhe përvoja paraprake e strukturave komunale në implementimin e planeve të ngjashme. Në këtë aspekt komuna e Suharekës deri më tani ka qenë e përfshirë në hartimin dhe zbatimin e planeve vijuese:

- Plani Komunal për Eficiencë të Energjisë (PKEE) 2014-2020
- Plani Komunal i Veprimit për Eficiencë të Energjisë (PVKEK) 2019-2021

Në komunë janë realizuar edhe projekte të ndryshme që lidhen me përmirësimin e EE. Disa për të cilat kanë mundur të sigurohen shënime nga webfaqja e ish Agjencisë së Kosovës për EE janë prezantuar në tabelën vijuese.

Tabela 8: Përmbledhje e projekteve të realizuara në Komunë lidhur me EE

| Emri i projektit | Burimi financiar | Viti | Vlera e investimit |
|--|------------------|------|--------------------|
| Ndriçimi i rrjetit të rrugës në fshatrat e Mushtisht, Studenqan, Duhel, Suharekë | Komuna | 2019 | 155,212 € |
| Ndriçimi i rrjetit Neperbisht, Terrnje, Dubrave, Bllace | Komuna | 2018 | 108,000 € |
| Renovimi i çerdhes “Fluturat” Suharekë | Valon Vataj | 2019 | 100,000 € |

4.1. NDIKIMI NË ZHVILLIMIN E KAPACITETEVE KOMUNALE PËR EE

Bazuar në projektet e realizuara të përshkruara më sipër, rezulton që Komuna e Suharekës tashmë ka krijuar në përvojë fillestare lidhur me planifikimin, zbatimin dhe raportin përkatës të projekteve të EE. Në funksion të zhvillimeve të tilla, Komuna ka themeluar Zyrën për Menaxhimin e Energjisë e cila është përgjegjëse për koordinimin e veprimeve komunale në funksion të rritjes së investimeve në fushën e EE si dhe në planifikimin e masave dhe veprimeve që duhet të pasojnë. Në këtë kuadër, mund të thuhet që Komuna tashmë ka krijuar bërthamën institucionale e cila do të mund të zhvillohej më tutje në Sistemin për Menaxhimin e Energjisë si niveli i dëshiruar i organizimit komunal për adresimin e të gjitha çështjeve që kanë të bëjnë me një sistem mirë të organizuar dhe funksional të furnizimit me energji në territorin e Komunës.

5. TREGUESIT E ENERGJISË KOMUNALE (FURNIZIMI DHE PRODHIMI I ENERGJISË KOMUNALE)

5.1.FURNIZIMI ME ENERGJI

Furnizimi i energjisë në Komunë në të gjithë sektorët është i rregulluar bazuar në parimet e funksionimit të tregut të lirë. Si në të gjitha komuna tjera, edhe në Komunën e Suharekës furnizimi me energji përfshin furnizimin me energji elektrike për të gjithë sektorët brenda territorit të komunës, furnizimin me karburante për nevoja të transportit publik dhe atij privat dhe furnizimi me lëndë djegëse për nevoja të ngrohjes së sektorit publik, të sektorit privat komercial dhe të sektorit rezidencial

Në këtë kontekst, furnizimi me energji elektrike bëhet nga kompania e furnizimit dhe shpërndarjes së energjisë elektrike (KEDS). Furnizimi me karburante për nevoja të sektorit të transportit publik apo atij privat, mbulohet nga importi i cili realizohet nëpërmjet ndërmarrjeve përkatëse private. Në anën tjetër, furnizimi i institucioneve publike me lëndë djegëse për nevoja të ngrohjes ose me forma tjera të energjisë për këtë qëllim bëhet nga kompanitë private, ndërsa lënda djegëse për nevoja të ngrohjes në sektorin komercial dhe në atë rezidencial sigurohet nga vet bizneset respektivisht nga vet familjet. Në mungesë të të dhënave përkatëse për dallimin ndërmjet energjisë së furnizuar dhe asaj të konsumuar, në këtë studim është e konsideruar që këta dy parametra janë të njëjtë, prandaj shifrat përkatëse do të prezantohen në seksionin lidhur me konsumin e energjisë nëpër sektorë të ndryshëm brenda komunës.

Sa i përket llojeve të energjisë të furnizuara me qëllim të mbulimit të nevojave për energji të të gjithë sektorëve, komuna furnizohet me energji elektrike, karburante për transport, lëndë djegëse me origjinë biomase dhe nga një sasi e vogël e lëndëve tjera djegëse (gaz, linjit, naftë etj.). Bazuar në analizën e konsumit në të gjithë sektorët, sasia e energjisë së konsumuar në komunë sipas llojeve është si në tabelën vijuese.

Tabela 9: Llojet e energjisë së konsumuar, sasia dhe vlera energjetike

| Lloji i energjisë dhe njësia | Sasia në vit | Vlera energjetike (kWh) | Pjesëmarrje në total |
|--|--------------|-------------------------|----------------------|
| Energjia elektrike (kWh) | 126,708,145 | 126,708,145 | 19.86% |
| Karburant për transport-Dizel (litra) | 124,463 | 1,232,184 | 0.19% |
| Karburant për transport- Benzinë (litra) | 2,719 | 25,287 | 0.00% |
| Lëndë djegëse drusore (m3) | 311,962 | 509,121,448 | 79.79% |
| Lëndë djegëse pellet (ton) | 173 | 882,300 | 0.14% |
| Lëndë djegëse naftë (litra) | 12,102 | 119,810 | 0.02% |
| Total | | 638,089,173 | 100% |

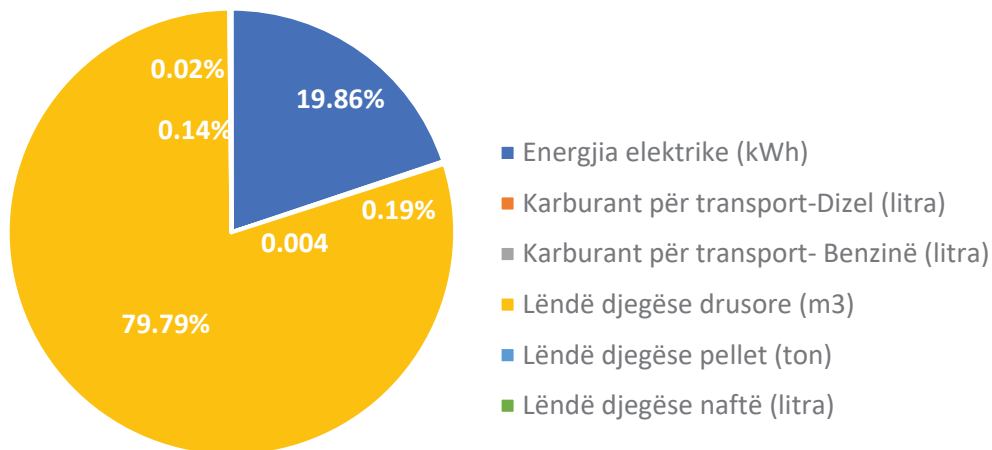


Figura 3: Pjesëmarrja e llojeve të ndryshme të energjisë në totalin e energjisë së konsumuar

5.2.PRODHIMI I ENERGJISË

Në komunën e Suharekës nuk operon ndonjë kompani për prodhimin e ndonjë forme të energjisë nga burimet fosile e as nga burimet e ripërtëritshme. E tërë energjia elektrike që furnizohet dhe konsumohet brenda komunës prodhohet në Termocentralet Kosova A dhe Kosova B, ose buron nga importi në nivel vendi. Po ashtu komuna nuk disponon me ndonjë kompani për prodhimin e ndonjë forme të ndonjë karburanti për nevoja të transportit. E njëjta gjë vlen edhe për energjinë termike, pra nuk ka kompani komunale për prodhimin e kësaj forme të energjisë por e njëjta, kryesisht në formë të biomasës drusore, sigurohet nga kompani private (për nevoja të institucioneve) ose në mënyrë private nga bizneset dhe nga amvisëritë.

6. ANALIZA E KONSUMIT TË ENERGJISË SIPAS SEKTORËVE

Me qëllim të pasqyrës së plotë lidhur me konsumin e energjisë brenda territorit të komunës, konsumi përkatës është trajtuar sipas sektorëve vijues:

- Sektori i ndërtesave,
- Sektori i transportit,
- Sektori i ndriçimit publik

Sektori i ndërtesave më tutje është ndarë në nënsektorët:

- Sektori i ndërtesave në pronësi të komunës (ndërtesave publike)
- Sektori i ndërtesave komerciale dhe të shërbimeve private
- Sektori i ndërtesave të banimit (sektori i amvisërive)

Të dhënat relevante për analizën e konsumit të energjisë në sektorin përkatës janë siguruar nga zyrtarët e Komunës, nga webfaqja e Komunës dhe nga burimet e listuara në fund të raportit në Seksionin e Burimeve.

Të dhënat përmbledhëse lidhur me konsumin e energjisë në sektorët e apostrofuuar janë prezantuar në tabelën vijuese.

Tabela 10: Konsumi i energjisë sipas sektorëve në Komunën e Suharekës

| Emri i sektorit | Konsumi i energjisë (kWh/vit) |
|--------------------------|-------------------------------|
| Sektori i ndërtesave | 636,434,962 |
| Sektori i transportit | 1,260,381 |
| Sektori ndriçimit publik | 396,741 |
| Total | 638,092,084 |

6.1. KONSUMI I ENERGISË NË NDËRTESA

Bazuar në tabelën e mësipërme, sektori i ndërtesave paraqet sektorin me konsumin më të lartë të energjisë në nivel të Komunës. Konsumi i energjisë në nënsektorët përkatës të sektorit të ndërtesave është prezantuar në tabelën vijuese.

Tabela 11: Të dhënat përmbledhëse lidhur me konsumin e energjisë në ndërtesa

| Sektori/Nënsektori | Sipërfaqja e totale (m ²) | Konsumi i energjisë termike (kWh) | Konsumi i energjisë elektrike (kWh) | Konsumi total i energjisë (kWh) |
|--|---------------------------------------|-----------------------------------|-------------------------------------|---------------------------------|
| Ndërtesa komunale | 86,338 | 8,685,566 | 1,719,144 | 10,404,710 |
| • Ndërtesat e administratës | 3,047 | 49,500 | 190,972 | 240,472 |
| • Ndërtesat e arsimit | 74,402 | 7,474,764 | 527,021 | 8,001,785 |
| • Ndërtesat e shëndetësisë | 3,885 | 984,302 | 803,534 | 1,787,836 |
| • Ndërtesat e kulturës dhe sportit | 5,004 | 177,000 | 197,617 | 374,617 |
| Ndërtesat komerciale & shërbimeve private | 335,698 | 40,162,488 | 29,813,228 | 69,975,716 |
| Ndërtesat rezidenciale | 2,589,914 | 461,275,504 | 94,779,032 | 556,054,536 |
| Total | 3,011,950 | 510,123,558 | 126,311,404 | 636,434,962 |

Vlerësimi i shpërndarjes së energjisë termike dhe asaj elektrike në % sipas nënsektorëve është prezantuar në diagramet vijuese.

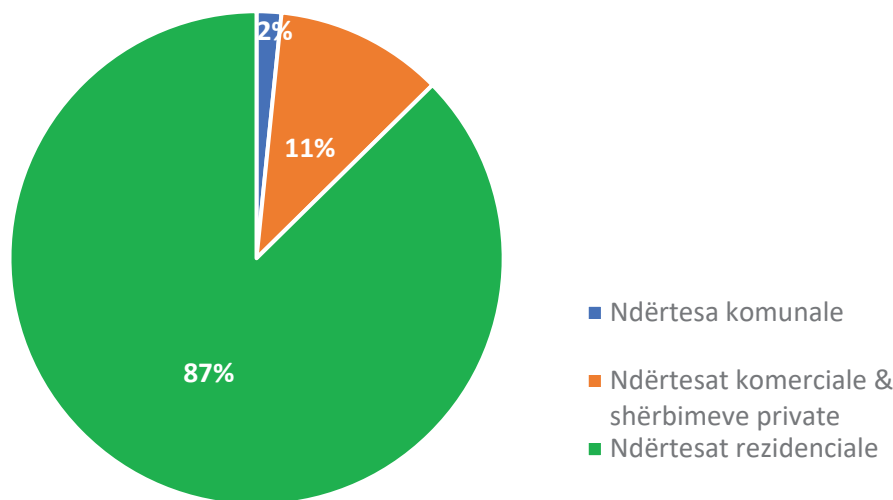


Figura 4: Konsumi i energjisë termike në ndërtesa sipas nënsektorëve përkatës

6.1.1. KONSUMI I ENERGJISË NË NDËRTESTAT NË PRONËSI KOMUNALE

Ndërtesat në pronësi të Komunës i janë kategorizuar në nëngrupet vijuese:

- Ndërtesat e administratës
- Ndërtesat e arsimit
- Ndërtesat e shëndetësisë
- Ndërtesat e kulturës dhe sportit

6.1.1.1. NDËRTESTAT E ADMINISTRATËS

Në kuadër të ndërtesave të administratës janë përfshirë ndërtesat në të cilat operon administrata komunale dhe ndërtesat të cilat ofrojnë shërbime të drejtpërdrejta për qytetarët. Të dhënat lidhur me parametrat relevant të konsumit të energjisë në ndërtesat e administratës janë marrë pjesërisht nga zyrtarët Komunal dhe nga Plani i Veprimit për Eficiencë të Energjisë 2019-2021, të hartuar për Komunën e Suharekës me mbështetjen e Zyrës së BE-së në Kosovë. Lista e ndërtesave të tilla me të dhënat kryesore siç janë sipërfaqja ngrohës, konsumi specifik dhe konsumi total i energjisë në vit janë prezantuar në tabelën pasuese. Siç është prezantuar në tabelë, administrata komunale përbëhet prej objektit kryesor të Komunës, objekteve të disa drejtorive dhe disa zyrave të vendit,

me një sipërfaqe totale prej 4,594 m² Konsumi specifik mesatar i energjisë së ndërtesave të administratës është 105 kWh/m²vit, ndërsa konsumi total i energjisë është 303,874 kWh/vit.

Tabela 12. Konsumi i energjisë në ndërtesat e administratës komunale

| Nr. | Emri i institucionit | Sipërfaqja totale (m ²) | Konsumi specifik (kWh/m ² vit) | Konsumi total në vit (kWh/vit) |
|--------------|-------------------------------------|-------------------------------------|---|--------------------------------|
| 1 | Objekti kryesor i Komunës | 1,953 | 65 | 127,201 |
| 2 | Financa | 234 | 99 | 23,272 |
| 3 | Drejtoria për gjeodezi dhe kadastër | 180 | 208 | 37,424 |
| 4 | Shërbimet publike | 400 | 94 | 37,424 |
| 5 | Zyra e vendit Mushtisht | 100 | 57 | 5,710 |
| 6 | Zyra e vendit Studenqan | 110 | 44 | 4,872 |
| 7 | Zyra e vendit Nishor | 70 | 65 | 4,569 |
| Total | | 3,047 | Mes =90 | 249,472 |

Tabela 13: Konsumi i energjisë sipas llojit në ndërtesat e administratës komunale

| Spektori/Nësektori | Lloji i energjisë | Konsumi total në vit (kWh/vit) | Përqindja në konsumin total (%) |
|------------------------|-------------------------|--------------------------------|---------------------------------|
| Administratës komunale | Energji termike (naftë) | 49,500 | 21 |
| | Ene. elektrike* | 190,972 | 79 |
| Total | | 240,472 | 100 |

*Energjia elektrike totale (për ngrohje, ndriçim, pajisje etj.)

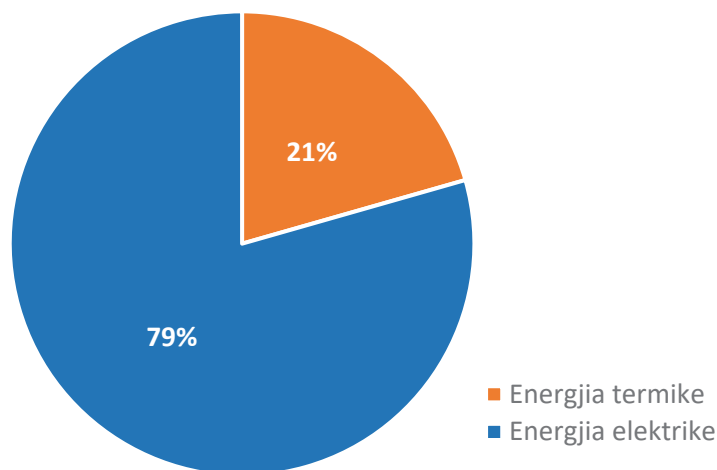


Figura 5: Pjesëmarrja e energjisë sipas llojit në konsumin total të energjisë në ndërtesat e administratës komunale

6.1.1.2. KONSUMI I ENERGJISË NË NDËRTESTA E ARSIMIT

Lista e ndërtesave të tilla me të dhënat kryesore siç janë sipërfaqja ngrohës, konsumi specifik dhe konsumi total i energjisë në vit janë prezantuar në tabelën pasuese. Siç është prezantuar në tabelë, ndërtesat e arsimit përbëhen nga objektet e shkollave fillore (në pjesën dërmuese), të shkollave të mesme dhe të një institucioni paraarsimor. Sipërfaqja totale e raportuar e ndërtesave arsimore është 74,402 m² Konsumi specifik mesatar i energjisë së ndërtesave arsimore është 153 kWh/m²vit, ndërsa konsumi total i energjisë është 8,001,785 kWh/vit.

Tabela 14: Konsumi i energjisë në ndërtesat e arsimit

| Nr. | Emri i institucionit | Sipërfaqja totale (m ²) | Konsumi specifik (kWh/m ² vit) | Konsumi total në vit (kWh/vit) |
|-----|---|-------------------------------------|---|--------------------------------|
| 1 | Shkolla fillore SH.F.M.U „7 MARSI" | 2,078 | 221 | 460,181 |
| 2 | Shkolla fillore „17 Shkurti " | 2,145 | 103 | 221,046 |
| 3 | Shkolla fillore „Destan Bajraktari" | 4,700 | 84 | 394,044 |
| 4 | Shkolla fillore „Shkendija" Suharekë | 2,516 | 100 | 252,655 |
| 5 | Shkolla fillore „Shkendija" Reqan | 360 | 287 | 103,301 |
| 6 | Shkolla fillore „E.Durham" | 7,000 | 58 | 404,649 |
| 7 | Shkolla fillore „E.Durham" | 723 | 51 | 36,678 |
| 8 | Shkolla fillore „Besim Ndreca" | 358 | 248 | 88,949 |
| 9 | Shkolla fillore „Shaban Mazreku" | 1,598 | 163 | 260,899 |
| 10 | Shkolla fillore G.J.K „Skenderbeu" | 1,273 | 111 | 140,833 |
| 11 | Shkolla fillore „D.Grejkcit" | 1,708 | 100 | 171,512 |
| 12 | Shkolla fillore „Migjeni" | 3,975 | 71 | 283,397 |
| 13 | Shkolla fillore „Drita" | 934 | 148 | 138,098 |
| 14 | Shkolla fillore „V.P.Shkodrani" Leshan | 652 | 216 | 140,828 |
| 15 | Shkolla fillore „V.P.Shkodrani" Tërrne | 304 | 240 | 72,997 |
| 16 | Shkolla fillore „F.Arbrit" | 700 | 208 | 145,347 |
| 17 | Shkolla fillore „Kongresi I Manastirit" | 2,456 | 93 | 229,567 |
| 18 | Shkolla fillore „Rilindja" | 452 | 195 | 88,224 |
| 19 | Shkolla fillore „Dituria" | 1,380 | 128 | 177,317 |
| 20 | Shkolla fillore „28 Nëntori" | 336 | 279 | 93,839 |
| 21 | Shkolla fillore „Hasan Prishtina" | 1,495 | 171 | 255,016 |
| 22 | Shkolla fillore „Bajram Curri" | 1,682 | 55 | 92,475 |

| | | | | |
|--------------|---|---------------|------------------|------------------|
| 23 | Shkolla fillore „Deshmoret e Tivarit" Peqan | 1,162 | 184 | 213,512 |
| 24 | Shkolla fillore „Deshmoret e Tivarit" Slla | 1,445 | 114 | 165,369 |
| 25 | Shkolla fillore „Ramë Bllaca" | 3,700 | 100 | 369,698 |
| 26 | Shkolla fillore „Ismet Jashari-Kumanova | 430 | 118 | 50,809 |
| 27 | Shkolla fillore „Sadri Duhla" Duhël | 4,700 | 52 | 243,686 |
| 28 | Shkolla fillore „Sadri Duhla" Lagja Sopaj | 346 | 253 | 87,580 |
| 29 | Shkolla fillore „Sadri Duhla" Grejqec | 244 | 421 | 102,644 |
| 30 | Shkolla fillore „Naum Veqilharxhi" Mohlan | 1,640 | 119 | 195,427 |
| 31 | Shkolla fillore „Naum Veqilharxhi" Krushicë | 800 | 139 | 110,802 |
| 32 | Shkolla fillore „Naum Veqilharxhu" Stravuqinë | 240 | 187 | 44,896 |
| 33 | Shkolla fillore „Naum Veqilharxhi" Vërshec | 240 | 185 | 44,292 |
| 34 | Shkolla fillore „L.Prizrenit" Budakovë | 1,485 | 93 | 138,445 |
| 35 | Shkolla fillore „L.Prizrenit" Budakovë II | 300 | 286 | 85,675 |
| 36 | Shkolla fillore „Deshmoret e Kombit" Vraniq | 896 | 194 | 173,547 |
| 37 | Shkolla fillore „Deshmoret e Kombit" Popolan | 450 | 173 | 77,683 |
| 38 | Shkolla fillore „Vëllezërit Frasherit" | 1,200 | 108 | 129,153 |
| 39 | Shkolla fillore „Iliria" | 1,426 | 96 | 137,045 |
| 40 | Shkolla fillore SH.F.M.U „7 MARS" | 300 | 82 | 24,480 |
| 41 | Institucioni Parashkollor „Fluturat" | 4,358 | 91 | 397,141 |
| 42 | Shkolla e mesme „Jeta e Re" | 2,490 | 145 | 361,217 |
| 43 | Shkolla e mesme „Skender Luarasi" | 7,600 | 75 | 572,352 |
| 44 | Shkolla e mesme „Abdyl Ramaj" | 2,078 | 221 | 460,181 |
| Total | | 74,402 | Mes = 153 | 8,001,785 |

Tabela 15: Konsumi i energjisë sipas llojit në ndërtesat e arsimore

| Sektori/Nësektori | Lloji i energjisë | Konsumi total në vit (kWh/vit) | Përqindja në konsumin total (%) |
|--------------------|-------------------------------|--------------------------------|---------------------------------|
| Ndërtesat arsimore | Energji termike (dru, pellet) | 7,474,764 | 93 |
| | Ene. elektrike* | 527,021 | 7 |
| Total | | 8,001,2785 | 100 |

*Energjia elektrike totale (për ngrohje, ndriçim, pajisje etj.)

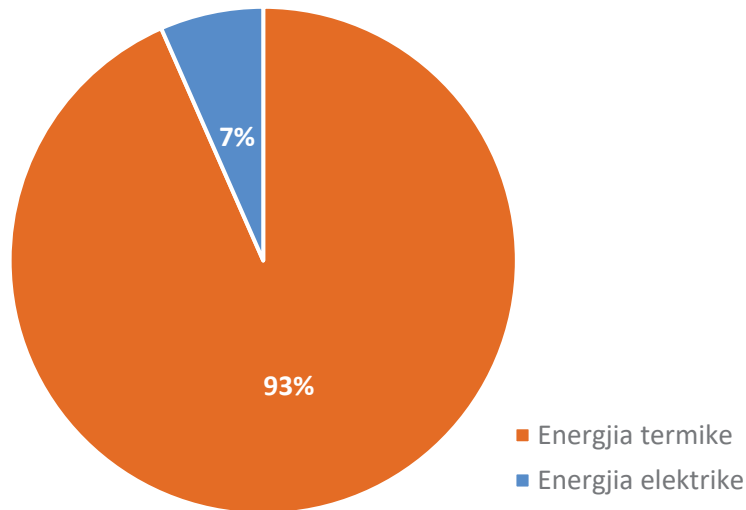


Figura 6: Pjesëmarrja e energjisë sipas llojit në konsumin total të energjisë në ndërtesat e arsimit

6.1.1.3. KONSUMI I ENERGISË NË NDËRTESAT E KUJDESIT SHËNDETËSOR

Shërbimet e kujdesit shëndetësor në Komunën e Suharekës ofrohen nga Qendra Kryesore e Mjekësisë familjare, disa qendra të tjera të mjekësisë familjare dhe nga ambulancat nëpër vendbanimet përkatëse. Lista e ndërtesave të tilla, për të cilat janë ofruar të dhënat e nevojshme lidhur me sipërfaqen ngrohëse, konsumi specifik dhe konsumi total i energjisë në vit janë prezantuar në tabelën pasuese. Siç është prezantuar në tabelë, sipërfaqja totale e ndërtesave shëndetësore për të cilat janë ofruar të dhënat e nevojshme është 3,885 m² Konsumi specifik mesatar i energjisë së ndërtesave të tilla është 446 kWh/m²vit, ndërsa konsumi total i energjisë është 1,804,488 kWh/vit.

Tabela 16: Konsumi i energjisë në ndërtesat e nen sektorit të shëndetësisë

| Nr. | Emri i institucionit | Sipërfaqja totale (m ²) | Konsumi specifik (kWh/m ² vit) | Konsumi total në vit (kWh/vit) |
|-----|----------------------|-------------------------------------|---|--------------------------------|
| 1 | QKMF Suhareke | 2,272 | 653 | 1,244,457 |
| 2 | QMF Bukosh | 261 | 550 | 104,480 |
| 3 | QMF Mushtisht | 325 | 416 | 116,459 |
| 4 | QMF Grejkoc | 111 | 478 | 41,148 |
| 5 | AMB Sopi | 117 | 520 | 46,775 |
| 6 | QMF Studençan | 258 | 183 | 38,403 |

| | | | | |
|--------------|----------------|--------------|------------------|------------------|
| 7 | AMB Samadroxhe | 95 | 170 | 12,581 |
| 8 | QMF Duhel | 241 | 575 | 109,204 |
| 9 | QMF Mohlan | 205 | 425 | 74,329 |
| Total | | 3,885 | Mes = 441 | 1,787,836 |

Tabela 17: Konsumi i energjisë sipas llojit në ndërtesat e kujdesit shëndetësor

| Sektori/Nësektori | Lloji i energjisë | Konsumi total në vit (kWh/vit) | Përqindja në konsumin total (%) |
|----------------------------------|--------------------------------------|--------------------------------|---------------------------------|
| Ndërtesat e kujdesit shëndetësor | Energji termike (naftë, dru, pellet) | 984,302 | 55 |
| | Ene. elektrike* | 803,534 | 45 |
| Total | | 1,787,836 | 100 |

*Energjia elektrike totale (për ngrohje, ndriçim, pajisje etj.)

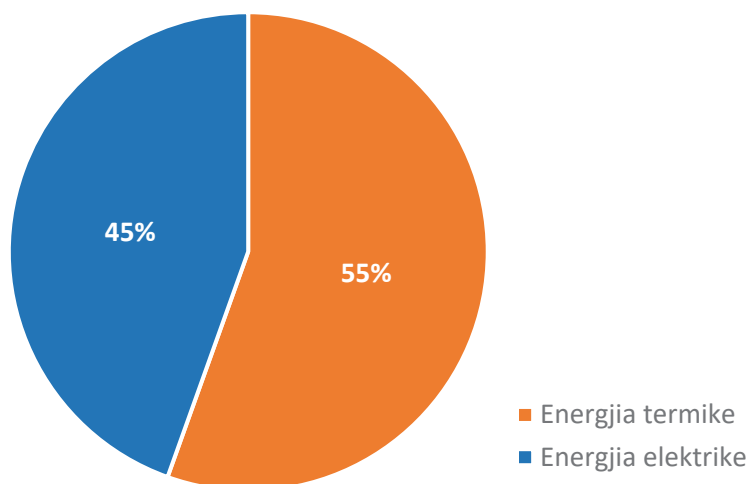


Figura 7: Pjesëmarrja e energjisë sipas llojit në konsumin total të energjisë në ndërtesat e kujdesit shëndetësor

6.1.1.4. KONSUMI I ENERGISË NË NDËRTESTAT E KULTURËS DHE SPORTIT

Bazuar në të dhënat nga zyrtarët Komunal dhe Planin e Veprimit për Eficiencë të Energjisë 2019-2021 në Suharekë në kategorinë e ndërtesave të kulturës dhe sportit janë identifikuar 3 ndërtesa, siç janë prezantuar në tabelën pasuese. Të dhënat kryesore lidhur me sipërfaqen dhe konsumin e energjisë janë prezantuar po ashtu në tabelën pasuese. Siç mund të konstatohet nga tabela,

sipërfaqja totale e këtyre ndërtesave është 3,467 m², konsumi specifik mesatar i energjisë në vit është 41 kWh/(m² vit) ndërsa konsumi total i energjisë në vit është 212,848 kWh/vit.

Tabela 18: Konsumi i energjisë në ndërtesat e kulturës dhe sportit

| Nr | Emri i institucionit | Sipërfaqja totale (m ²) | Konsumi specifik (kWh/m ² vit) | Konsumi total në vit (kWh/vit) |
|--------------|-----------------------------|-------------------------------------|---|--------------------------------|
| 1 | Palestra Sportive | 2,957 | 80 | 236,116 |
| 2 | Biblioteke “Hajdin Berisha” | 1,547 | 85 | 132,069 |
| 3 | Muzeu | 500 | 13 | 6,432 |
| Total | | 5,004 | Mes = 59 | 374,617 |

Tabela 19: Konsumi i energjisë sipas llojit në ndërtesat e kulturës dhe sportit

| Spektori/Nësektori | Lloji i energjisë | Konsumi total në vit (kWh/vit) | Përqindja në konsumin total (%) |
|----------------------------------|--------------------------------------|--------------------------------|---------------------------------|
| Ndërtesat e kujdesit shëndetësor | Energji termike (naftë, dru, pellet) | 177,000 | 47 |
| | Ene. elektrike* | 197,617 | 53 |
| Total | | 374,617 | 100 |

*Energjia elektrike totale (për ngrohje, ndriçim, pajisje etj.)

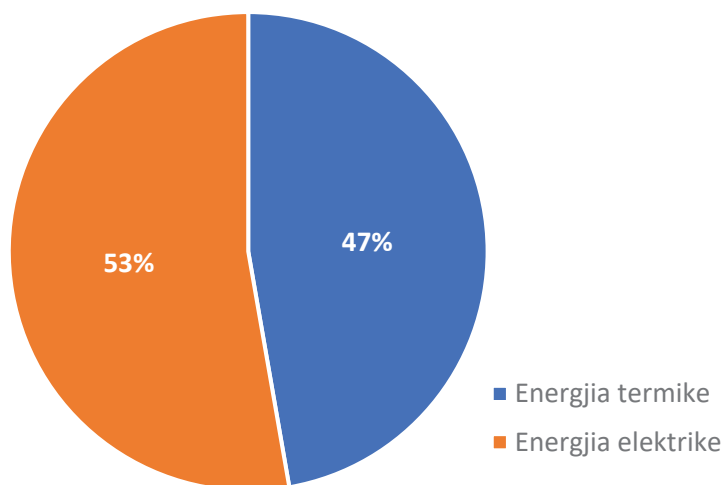


Figura 8: Pjesëmarrja e energjisë sipas llojit në konsumin total të energjisë në ndërtesat e kulturës dhe sportit

6.1.2. KONSUMI I ENERGJISË NË NDËRTESAT REZIDENCIALE

Te dhënat na vazhdim janë gjeneruar bazuar në të dhënat nga komuna për numrin e ndërtesave rezidenciale respektivisht shtëpive të banimit dhe sipërfaqen totale të banimit, duke marrë parasysh edhe studimet relevante lidhur me konsumin mesatar të energjisë për m² të sipërfaqes së banimit. Në këtë aspekt numri i shtëpive (objekteve) të banimit nga Komuna e Suharekës u raportua që është 17,657 njësi me sipërfaqe totale prej 2,589,914 m². Me qëllim të vlerësimit të energjisë elektrike të konsumuar nga ndërtesat e sektorit rezidencial, janë shfrytëzuar të dhënat zyrtare nga KEDS-i për konsum të kësaj kategorie të konsumatorëve për vitet 2020, 2021 dhe 2022 ndërsa të dhënat në studimin aktual janë bazuar në konsumin mesatar në periudhën 2020-22. Të dhënat relevante lidhur me konsumin total të energjisë nga ndërtesat rezidenciale, pjesën energjisë elektrike dhe pjesën e formave tjera të energjisë (kryesisht biomasë për ngrohje), janë prezantuar në tabelën vijuese.

Tabela 20: Konsumi i energjisë në ndërtesat e sektorit rezidencial

| Sektori/Nësektori | Numri i ndërtesave | Sipërfaqja totale (m ²) | Konsumi specifik (kWh/m ² vit) | Konsumi total në vit (kWh/vit) |
|-------------------|--------------------|-------------------------------------|---|--------------------------------|
| Rezidencial | 17,657 | 2,589,914 | 215 | 556,054,536 |
| Total | | | | 556,054,536 |

Në mungesë të të dhënave të detajuara, është konsideruar që për nevoja të ngrohjes së ndërtesave të sektorit rezidencial shfrytëzohen vetëm biomasë dhe energjia elektrike. Në kuadër të biomasës (dru, pellet, briket), pjesa dërmuese përbëhet nga drutë e zjarrit. Në rastin e përgjithshëm energjia e shfrytëzuar në ndërtesa të sektorit rezidencial (banimit) përbëhet nga energjia për nevoja termike (energji e përdorur për ngrohje) dhe nga energjia elektrike e cila përveç për ndriçim dhe furnizim të pajisjeve, pjesërisht përdoret edhe për nevoja të ngrohjes.

Tabela 21: Konsumi i energjisë sipas llojit në ndërtesat e sektorit rezidencial

| Sektori/Nësektori | Lloji i energjisë | Konsumi total në vit (kWh/vit) | Përqindja në konsumin total (%) |
|-------------------|---------------------------------------|--------------------------------|---------------------------------|
| Rezidencial | Energji termike (dru, pellet, briket) | 461,275,504 | 83 |
| | Ene. elektrike* | 94,779,032 | 17 |
| Total | | 556,054,536 | 100 |

*Energjia elektrike totale (për ngrohje, ndriçim, pajisje etj.)

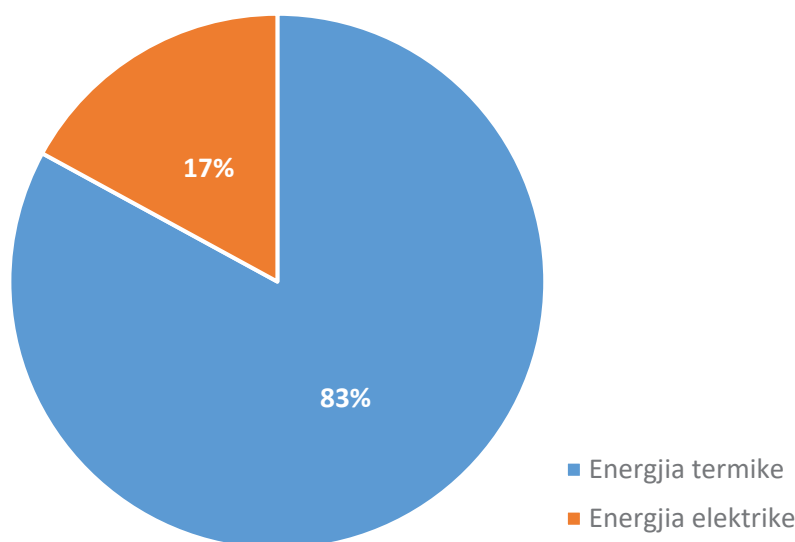


Figura 9: Pjesëmarrja e energjisë sipas llojit për ngrohje të ndërtesave të sektorit rezidencial

6.1.3. KONSUMI I ENERGISË NË SEKTORIN KOMERCIAL DHE TË SHËRBIMEVE PRIVATE

Bazuar në të dhënat e institutit GAP lidhur me letërnjoftimin e Komunës së Suharekës për vitin 2021, është vlerësuar që në Suharekë janë aktive gjithsejtë 2,373 biznese. Duke u mbështetur në të dhënat e studimit të Bankës Botërore për EE të ndërtesave në Kosovë është përvetësuar konsumi specifik i energjisë për m² të ndërtesave komerciale ndërsa pjesëmarrja e energjisë për nevoja të ngrohjes është përvetësuar bazuar në të dhënat nga studimet tjera p.sh. nga Kroacia. Bazuar në analizën e tillë është vlerësuar konsumi i energjisë për ndërtesat e sektorit komercial dhe të shërbimeve private i prezantuar në tabelën vijuese.

Tabela 22: Konsumi i energjisë në ndërtesat e sektorit komercial/ shërbimeve private

| Sektori/Nësektori | Numri i ndërtesave | Sipërfaqja totale (m ²) | Konsumi specifik (kWh/m ² vit) | Konsumi total në vit (kWh/vit) |
|----------------------------|--------------------|-------------------------------------|---|--------------------------------|
| komercial/shërbime private | 2,737 | 335,698 | 208 | 69,975,716 |
| Total | 2,737 | 335,698 | Mes = 208 | 69,975,716 |

Tabela 23: Konsumi i energjisë sipas llojit në ndërtesat e sektorit komercial/shërbimeve private

| Sektori/Nësektori | Lloji i energjisë | Konsumi total në vit (kWh/vit) | Përqindja në konsumin total (%) |
|-------------------|-------------------|--------------------------------|---------------------------------|
|-------------------|-------------------|--------------------------------|---------------------------------|

| | | | |
|------------------------------|--------------------------------------|-------------------|------------|
| Komerzial/shërbimeve private | Energji termike (naftë, dru, pellet) | 40,162,488 | 57 |
| | Ene. elektrike* | 29,813,228 | 43 |
| Total | | 69,975,716 | 100 |

*Energjia elektrike totale (për ngrohje, ndriçim, pajisje etj.)

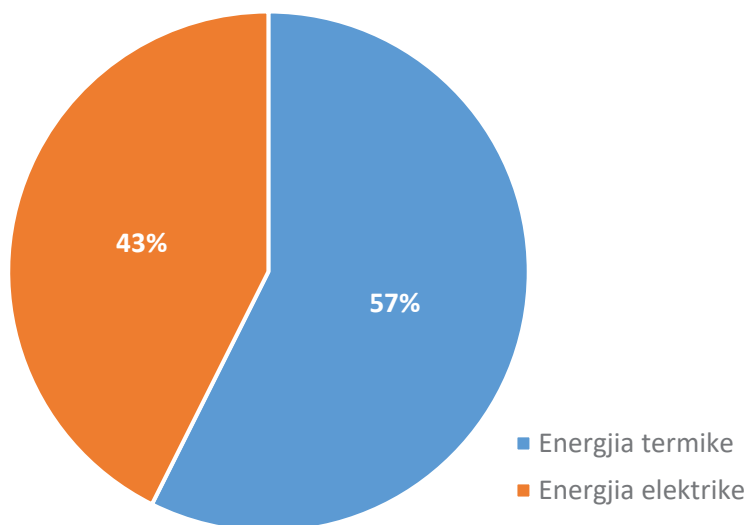


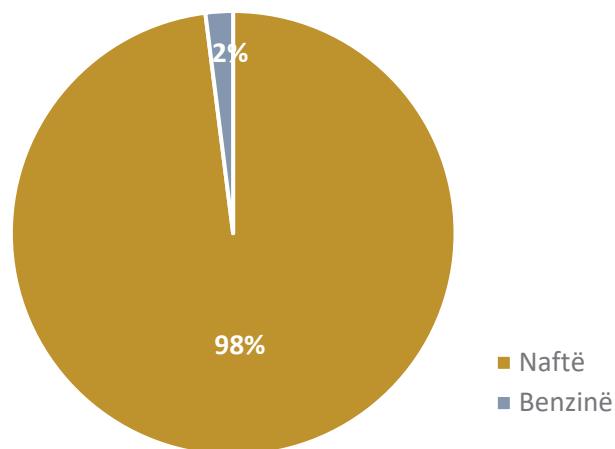
Figura 10: Pjesëmarrja e energjisë sipas llojit në konsumin total të energjisë në sektorin komercial/shërbimeve private

6.2. KONSUMI I ENERGJISË NË SEKTORIN E TRANSPORTIT

Konsumi i energjisë në sektorin e transportit në Komunë përfshin konsumi i energjisë nga automjetet e përdorimit për nevoja individuale, automjetet e transportit privat (taxive) dhe automjetet e transportit të institucioneve dhe ndërmarrjeve publike. Në vazhdim janë prezantuar të dhënat kryesore që mbulojnë konsumin e energjisë nga automjetet e transportit të institucioneve dhe ndërmarrjeve publike, bazuar në Planin Komunal të Veprimit për Eficiencë të Energjisë 2019-2021. Siç mund të vërehet nga tabela e prezantuar në vazhdim numri total i automjeteve të institucioneve dhe ndërmarrjeve publike është 51, nga të cilat 48 janë të llojit dizel dhe 3 të llojit benzin. Konsumi total i naftës është 124,463 litra/vit përkatësisht 1,235,094 kWh/vit, ndërsa i benzinës 2,719 litra/vit përkatësisht 25,287 kWh/vit. Konsumit total i energjisë është 1,260,381 kWh/vit. Siç mund të konstatohet edhe nga figura pasuese, 98 % e karburantit që konsumohet nga automjetet e institucioneve publike është naftë, ndërsa benzinë vetëm 2 %.

Tabela 24: Konsumi i energjisë për transport në institucionet dhe ndërmarrjet publike

| Lloji i institucionit | Institucioni | Disel | | | Benzinë | | |
|-----------------------|-----------------------|-----------|----------------|------------------|----------|--------------|---------------|
| | | Nr. | Litra | kWh | Nr. | Litra | kWh |
| Institucion publik | Administrata komunale | 12 | 25,923 | 256,638 | 1 | 984 | 9,151 |
| | QKMF/QMF | 9 | 14,150 | 140,085 | 0 | 0 | 0 |
| | QPS | 1 | 600 | 5,940 | 1 | 750 | 6,975 |
| Ndërmarrje publike | Zjarrfikësit | 9 | 42,331 | 419,077 | 1 | 985 | 9,161 |
| | Hidroregjioni jugor | 10 | 11,290 | 111,771 | 0 | 0 | 0 |
| | Eko regjioni | 7 | 30,463 | 301,584 | 0 | 0 | 0 |
| TOTAL | | 48 | 124,757 | 1,235,094 | 3 | 2,719 | 25,287 |

**Figura 11:** Shpërndarje e karburanteve naftë/benzinë nga automjetet e institucioneve/ndërmarrjeve publike

6.3. KONSUMI I ENERGISË NË NDRIÇIMIN PUBLIK TË RRUGËVE

Ndriçimi publik në komunën e Suharekës përfshin ndriçimin e rrugëve publike, dy shesheve dhe oborreve të disa institucioneve publike. Të dhënat përkatëse lidhur me parametrat kryesor të ndriçimit publik janë marrë nga Plani Komunal i Veprimit për Eficiencë të Energjisë 2019-2020. Gjatësia ekuivalente e mbuluar nga ndriçimi publik është 29,940 m. Ndriçimi sigurohet nga gjithsejtë 583 llamba me një fuqi mesatare prej 166 W. Të gjitha llambat janë vlerësuar që janë të llojit metal-halide, prandaj ekziston potencial i lartë i kursimit të energjisë nëpërmjet zëvendësimit të tyre me llamba LED të cilët janë dukshëm më eficientë. Siç është prezantuar në tabelën vijuese, konsumi total vjetor i energjisë elektrike nga ndriçimi aktual në komunë është 396,741 kWh, me

ç'rast është llogaritur që llambat janë në funksion mesatarisht 4,100 orë/vit ashtu siç parashihet në UA Nr. 05/2021 Për kornizën e përgjithshme të raportimit për Eficiencë të Energjisë.

Tabela 25: Të dhënat bazike të ndriçimit publik në Komunën e Suharekës

| Hapësira e ndriçuar | Gjatësia ekuivalente (m) | Numri i llambave | Fuqia mesatare (W) | Konsumi vjetor (kWh/vit) | Konsumi specifik (W/m) |
|-----------------------|--------------------------|------------------|--------------------|--------------------------|------------------------|
| Sheshe, parqe, oborre | 1,150 | 88 | 125 | 45,201 | 9.6 |
| Rrugë | 25,790 | 495 | 173 | 351,540 | 3.3 |
| Total | 26,940 | 583 | 166 | 396,741 | 3.6 |

7. VLERËSIMI I PËRMBLEDHUR I KONSUMIT TË ENERGJISË PËR PERIU DHËN 2024-2026 SIPAS SKENARIT BAZË

Me qëllim të vlerësimit real të konsumit të energjisë për periudhën e vlefshmërisë së PKVEE 2024-2026, nevojiten të dhëna të detajuara lidhur me trendët e konsumit të energjisë në të gjithë sektorët e trajtuar dhe pastaj modelimit të konsumit për vitet pasuese. Në mungesë të të dhënave të tilla, janë shfrytëzuar të dhënat bazike të prezantuara në Strategjinë e Energjisë të Republikës së Kosovës 2022-2031, sipas së cilës trendi mesatar i rritjes së konsumit të energjisë fundore nga viti 2008 deri në vitin 2020 ishte 2.3 %. Prandaj, për nevoja të hartimit të këtij plani është vlerësuar që një trend i ngjashëm i rritjes së konsumit, në rastin e skenarit pa masa të EE (skenarin bazë), vlen edhe për Komunën e Suharekës deri në vitin 2026. Bazuar në trendin e tillë dhe në konsumin e energjisë në vitin referent 2022 janë është vlerësuar konsumi i energjisë për vitet 2024, 2025 dhe 2026 (tabela pasuese), në sektorët e trajtuar.

Tabela 26: Konsumi i energjisë në vitin referent dhe parashikimi për vitet 2024-2026

| Emri i sektorit | Konsumi sipas viteve (kWh/vit) | | | |
|--------------------------|--------------------------------|--------------------|--------------------|--------------------|
| | 2022 (viti referent) | 2024 | 2025 | 2026 |
| Sektori i ndërtesave | 636,434,962 | 666,047,644 | 681,366,740 | 697,038,175 |
| Sektori i transportit | 1,260,381 | 1,319,025 | 1,349,363 | 1,380,398 |
| Sektori ndriçimit publik | 396,741 | 415,201 | 424,751 | 434,520 |
| Total | 638,092,084 | 667,781,871 | 683,140,854 | 698,853,093 |

8. ANALIZA DHE VLERËSIMI I EMETIMEVE TË GAZRAVE SERRË PËR PERIU DHËN 2024-2026 SIPAS SKENARIT BAZË

8.1. INVENTARI REFERENT I CO2

Analiza e emetimit të gazrave përfshin tre sektorët e konsumit final të energjisë në Komunën e Suharekës: **ndërtesave, transportit dhe ndriçimit publik**, në përputhje me klasifikimin e sektorit në rekomandimet e Komisionit Evropian. Llogaritja e emetimit të CO2 është bërë për çdonjërin lloj të lëndës djegëse të konsumuar në sektorin përkatës si dhe për energjinë fundore të konsumuar, në këtë rast energjinë elektrike.

Faktorët e emetimit të CO2 nga lënda përkatëse djegëse respektivisht nga energjia fundore përkatëse janë marrë bazuar në Rregulloren Nr. 02/18 për Metodologjinë Kombëtare për Kalkulimin e Performancës së Integruar Energjetike të Ndërtesave dhe në Udhëzuesin Kryetarëve të Komunave (CoM) për Klimë dhe Energji lidhur me mënyrën e Raportimit (The Covenant of

Mayors for Climate and Energy Reporting Guidelines, 2016). Vlerat përkatëse janë prezantuar në tabelën vijuese

Tabela 27: Faktorët e emetimit të CO₂ nga burimet e ndryshme

| Burimi i energjisë | Faktori i emetimit (kgCO ₂ /kWh) |
|--------------------|---|
| Thëngjill-linjit | 0.353 |
| Dru zjarri/pellet | 0.031 |
| Benzina | 0.249 |
| Dizel | 0.272 |
| Energjia elektrike | 1.438 |

Vlerat e llogaritura të emetimet të CO₂ në bazë të energjisë së konsumuar për vitin referent 2022, janë prezantuar në formë të përmbledhur në tabelën pasuese

Tabela 28: Sasia e CO₂ të emetuar varësisht nga burimi dhe sektori në vitin referent 2022

| SEKTORI | EMETIMI (kg CO ₂) | | | | |
|---|-----------------------------------|----------------------|------------------------|-------------------------------|--------------------|
| | Nga konsumi i energjisë elektrike | Nga konsumi i naftës | Nga konsumi i benzinës | Nga konsumi i drurit/pelletit | Totali |
| NDËRTESTAT NË PRONËSI TË KOMUNËS | | | | | |
| Arsim | 757,856 | 0 | 0 | 140.86 | 757,997 |
| Shëndetësi | 1,155,482 | 571.74 | 0 | 9.67 | 1,156,063 |
| Administratë | 274,618 | 1360 | 0 | 0 | 275,978 |
| Ndërtesat kulturore dhe sportive | 284,173 | 1360 | 0 | 0.7750 | 285,534 |
| Totali | 2,472,129 | 3,292 | 0 | 151.31 | 2,475,572 |
| Totali | 42,871,422 | 0 | 0 | 1,245,037 | 44,116,459 |
| BANIMI | | | | | |
| Totali | 136,292,248 | 0 | 0 | 14,299,541 | 150,591,789 |
| TRANSPORTI | | | | | |
| Totali | 0 | 335,946 | 6296.39 | 0 | 342,242 |
| NDRIÇIMI PUBLIK | | | | | |
| Totali | 570,514 | 0 | 0 | 0 | 570,514 |
| Shuma e përgjithshme | 182,206,312 | 339,237 | 6,296.39 | 15,544,729 | 198,096,575 |

8.2. VLERËSIMI I EMETIMEVE TË CO₂ PËR PERIU DHËN 2024-2026 SIPAS SKENARIT BAZË

Vlerësimi i CO₂ të emituar për periudhën e vlefshmërisë së Planit aktual, pra për periudhën 2024-2026 është bërë bazuar në konsumin e vlerësuar të energjisë për vitet përkatëse dhe faktorët përkatës të emetimit të CO₂. Sasia e CO₂ e vlerësuar që do të emetohet në vitet 2024-2026, sipas skenarit bazë pra skenarit pa masa të EE, në sektorët përkatës është prezantuar në tabelën vijuese.

Tabela 29: Sasia e CO₂ e emetuar në vitin referent dhe parashikimi i emetimit për vitet 2024-2026

| Emri i sektorit | CO ₂ i emetuar sipas viteve (kg CO ₂ /vit) | | | |
|--------------------------|--|--------------------|--------------------|--------------------|
| | 2022 (viti referent) | 2024 | 2025 | 2026 |
| Sektori i ndërtesave | 197,183,819 | 206,358,585 | 211,104,833 | 215,960,244 |
| Sektori i transportit | 342,242 | 358,166 | 366,404 | 374,831 |
| Sektori ndriçimit publik | 570,514 | 597,059 | 610,791 | 624,840 |
| Total | 198,096,575 | 207,313,811 | 212,082,028 | 216,959,915 |

9. KURSIMI I ENERGJISË DHE EMETIMIT TË CO₂ PAS ZBATIMIT TË MASAVE TË EE KRAHASUAR ME SKENARIN BAZË

Esenca e PKVEE të prezantuar është analizimi i gjendjes aktuale lidhur me konsumin e energjisë në të gjithë sektorët relevant të Komunës, me fokus në sektorët publik, me qëllim të konstatimit të nivelit të përmbushjes së shërbimeve energjetike dhe efijencës së energjisë së shfrytëzuar për shërbimet e tilla. Bazuar në një analizë të tillë PKVEE duhet të shërbej si dokument në të cilin do prezantohen masat që duhet të merren për përmirësimin e EE të cilat përveç që do të rezultojn në uljen e konsumit të energjisë dhe kostos financiare për sigurimin e energjisë, do të kontribuonin dukshëm edhe në përmirësimin e mjedisin në territorin e komunës së Suharekës. Të gjitha këto duhet të arrihen pa uljen cilësisë së shërbimeve të ofruara ose kushteve të punës dhe jetës së banorëve. Për këtë arsye në kapitullin pasues janë paraparë një varg masash të cilat mund të ndërmerren e të cilat do të ndikojn në përmirësimin e EE dhe uljen e emetimit të CO₂. Një përmbledhje e energjisë e cila mund të kursethet në vit si rezultat i zbatimit të masave të EE dhe zvogëlimit të CO₂ i cili do të rezultonte në atë rast është prezantuar në tabelën vijuese.

Tabela 30: Krahasimi i konsumit të energjisë dhe emetimit të CO2 për vitin 2026, në rastin pa masa dhe rastin pas implementimit të masave të EE dhe BRE

| Emri i sektorit | Pas masa të EE dhe BRE | | Pas zbatimit të masave të EE dhe BRE | | Kursimi | |
|-----------------|------------------------|--------------------|--------------------------------------|--------------------|-------------------|------------------|
| | Energji (kWh/vit) | CO2 (kgCO2/vit) | Energji (kWh/vit) | CO2 (kgCO2/vit) | Energji (kWh/vit) | CO2 (kgCO2/vit) |
| Ndërtesa | 697,038,175 | 215,960,244 | 688,724,428 | 211,563,470 | 8,313,747 | 4,396,774 |
| Transport | 1,380,398 | 374,831 | 1,317,379 | 357,719 | 63,019 | 17,112 |
| Ndriçim publik | 434,520 | 624,840 | 295,960 | 425,590 | 138,560 | 199,250 |
| Total | 698,853,093 | 216,959,915 | 690,337,767 | 212,346,779 | 8,515,326 | 4,613,136 |

10.OBJEKTIVAT DHE PËRFITIMET KOMUNALE

Objektivat komunale të cilat synohet të arrihen nëpërmjet draftimit dhe zbatimit të PKVEE lidhen drejtpërdrejtë me natyrën e këtij e dokumenti e që nënkupton se me zbatimin këtij dokumenti komuna synon përmirësimin e peizazhit të përgjithshëm energjetik komunal. Një gjë e tillë synohet të arrihet nëpërmjet zbatimit të masave të paraparë të cilat parashohin përmirësimin e efikasitetit të energjisë në të gjithë sektorët relevant për komunën dhe në këtë mënyrë uljen e shpenzimeve komunale për shërbime energjetike. Po ashtu nëpërmjet përmirësimit të EE por edhe përfshirjen e BRE në prodhimin e energjisë synohet që të ulen emetimet e gazeve serë dhe në këtë mënyrë përmirësimi i klimës në nivel lokal e në këtë mënyrë dhënia e kontributit për tërë vendin drejt tranzicionit për një sektor energjetik pa karbon. Një aspekt tjetër i rëndësishëm për komunën i cili synohet të arrihet nga zbatimi i këtij plani është edhe ulja e varfërisë energjetike të familjeve përkatësisht ofrimi i mundësisë për të pasur shërbime përkatëse energjetike pjesa dërmuese e familjeve në territorin komunal. Në përgjithësi objektivat dhe përfitimet të komunale që lidhe me zbatimin efektiv të PKVEE mund të grupohen kanë të bëjnë me:

- Përmirësimin e EE
- Promovimin e përdorimit të BRE
- Zvogëlimin e emetimeve të gazeve serë
- Adresimi i varfërisë energjetike

10.1. EFIÇIENCA E ENERGJISË

Disa prej objektivave specifike të PKVEE janë që lidhen me përmirësimin e EE janë si vijon:

- Nxitja e procesit të krijimit dhe zhvillimit të sistemit për menaxhim të energjisë;
- Krijimi i kapaciteteve profesionale për planifikim, monitorim dhe raportim MVP;
- Ngritja e vetëdijes për kursimin e energjisë të vendim marrësit, operatorët, dhe konsumatorët fundor;
- Përmirësimi i shërbimeve komunale;
- Zvogëlimin e konsumit të energjisë në objektet publike komunale, në ndriçimin publik dhe në transport;
- Zvogëlimi i konsumit të energjisë në sektorin rezidencial;
- Reduktimin e kostove të energjisë për buxhetin komunal;
- Përmirësimi i efikasitetit të sistemeve të energjisë dhe performancës energjetike të ndërtesave;
- Përmirësimin e kushteve sanitare dhe nivelit të rehatisë në ndërtesat publike dhe ato të sektorit rezidencial;

10.2. ENERGJIA E RIPËRTËRITSHME

Strategjia e Energjisë e Republikës së Kosovës 2022-2031, si objektiv strategjik Nr. 2 ka vendosur Dekarbonizimin dhe Promovimin i Energjisë së Ripërtëritshme ku si synim specifik paraqitet promovimi i prosumatorëve të energjisë dhe komuniteteve të energjisë së ripërtëritshme. Kjo strategji parasheh që përmes shfrytëzimit më të madh të BRE për nevoja të ngrohjes, do të ulet kërkesa për energji elektrike, siguria e furnizimit dhe po ashtu do të zvogëlohet ndotja e mjedisit. Në këtë mënyrë, duke zbatuar PKVEE, komuna e Suharekës do të ketë mundësinë të përmirësoj peizazhin lokal energjetik respektivisht do të ketë mundësinë e diversifikimit të burimeve të veta energjetike nëpërmjet shfrytëzimit të potencialit lokal për burime të ripërtëritshme të energjisë. Në këtë kuadër, para së gjithash do të ofrohet mundësia e shfrytëzimit të energjisë solare dhe energjisë nga era, për të cilat në bazë të studimeve relevante, vlerësohet që Suhareka ka potencial mesatar.

10.3. REDUKTIMET E GAZRAVE SERRË

Të dy objektivat e mëparshme reflektohet drejtëpërdrejtë në arritjen e një objektivit që ka bëjë me zvogëlimin e emetimit të gazeve serë, në rend të parë të dyoksidit të karbonit CO₂. Në këtë mënyrë, komuna e Suharekës do të kontribuoj drejtëpërdrejtë në arritjen një prej objektivave kombëtare që lidhen me mbrojtjen e mjedisit e për të cilin Kosova është zotuar si njëra prej shteteve nënshkruese të Deklaratës së Sofjes mbi Agjendën e Gjellbër për Ballkanin Perëndimor, të nënshkruar në vitin 2020. Arritja e objektivave lidhur me reduktimin e gazeve serë, do të reflektohet pozitivisht edhe në aspektin e kontributit të Komunës për arritjen e objektivave të Strategjia e Energjisë e Republikës së Kosovës 2022-2031 e cila parasheh që dekarbonizimi i sektorëve të transportit dhe të energjisë të integrohen në Planin kombëtar për Energji dhe Klimë 2025-2030.

10.4. VARFËRIA ENERGJETIKE

Varfëria energjetike përkufizohet si pamundësi e sigurimit të nivelit adekuat të shërbimeve energjetike në familje p.sh. pamundësia e ngrohjes adekuate të hapësirave të banimit. Përqindja e lartë e familje që karakterizohen me varfëri energjetike ka bërë që kjo çështje të identifikohet si një prej gjërave që duhet të adresohen në kuadër të veprimeve të parapara për arritjen e objektivit të parë të Deklaratës së Sofjes mbi Agjendën e Gjellbër për Ballkanin Perëndimor, të nënshkruar në vitin 2020. Për nevoja të adresimit të varfërisë energjetike dhe sigurimin e standardeve bazë të jetuarit, në deklaratën e Sofjes është paraparë zhvillimi i programeve përkatëse si dhe skemave përkatëse të financimit. Ndërmarrja e hapave të tillë është veçanërisht e rëndësishme për Kosovën duke pasur parasysh që studimet përkatëse tregojnë se në mesin e vendeve të Ballkanit Perëndimor Kosova karakterizohet me varfërinë më madhe energjetike. Bazuar në një studim të tillë nga ana e Komunitetit të Energjisë (të realizuar nga DOOR, EHP, 2021), në Kosovë deri në 40 % të amvisërive jetojnë në varfëri energjetike, ndërsa Mali i Zi karakterizohet me varfërinë më të ultë energjetike e cila sillet ndërmjet 8-15 %. Duke pasur parasysh që njëri prej arsyeve të prezencës

së varfërisë energjetike është edhe performanca e dobët energjetike e ndërtesave të banimit si dhe efiçienca e ultë e pajisjeve elektroshtëpiake, zbatimi adekuat i PKVEE dhe promovimi i rezultateve përkatëse te qytetarët padyshim që do të reflektohet në uljen e varfërisë energjetike brenda territorit të Komunës.

11.POLITIKAT DHE MASAT PËR PËRMIRËSIMIN E EFIÇIENCËS SË ENERGJISË, PRODHIMIT TË ENERGJISË NGA BRE DHE ZVOGËLIMIN E EMETIMIT TË CO2

Në përputhje me Ligjin për Eficiencë të Energjisë, autoritetet e pushteti lokal kanë obligim të hartojnë planet komunale për EE e njëkohësisht mund të ndërmarrin dhe vendosin masa nxitëse për përmirësimin e EE dhe BRE në të gjithë sektorët në territorin e Komunës.

Disa nga masat për planifikim dhe ato nxitëse që mund të zbatohen nga autoritetet e Komunës së Suharekës janë si vijon:

- Përmirësimi i mbështjellësit të ndërtesave nëpërmjet masës së termoizolimit, për ndërtesa mbështjellësi i të cilave nuk i plotëson kriteret minimale të performancës energjetike në ndërtesa publike e që janë në menaxhim komunal.
- Ofrimi i mbështetjes amvisërive dhe sektorit të shërbimeve private për përmirësimin e mbështjellësit të ndërtesave nëpërmjet instalimit të materialeve termoizoluese;
- Instalimi i sistemeve të ngrohjes qendrore që funksionojnë me kalaja me pellet në vend pajisjeve individuale ose edhe qendrore të ngrohjes me energji elektrike, veçanërisht në sektorin e amvisërisë;
- Përdorimin e burimeve të ripërtëritshme të energjisë posaçërisht atyre solar termale dhe PV për të zvogëluar konsumin e energjisë elektrike në sektorin publik dhe atë të amvisërisë.
- Përdorimi i teknologjive të avancuara për ngrohje dhe ftohje, siç janë: pompat termike, sistemet invertor, etj.
- Aplikimin e burimeve të ripërtëritshme të energjisë e posaçërisht të sistemeve PV për vet-konsum.
- Mbështetje për promovim të mobilitetit të qëndrueshëm dhe elektromobilitetit.
- Organizimin e kampanjave vetëdijesuese dhe informimi të vazhdueshëm të konsumatorëve për mënyrat e kursimit të energjisë dhe temat aktuale në fushën e kursimit të energjisë. Një shembull i tillë është thirrja që Fondi i Kosovës për Eficiencë të Energjisë dhe Ministria e Ekonomisë kanë lansuar për ofrimin e mbështetjes financiare për investime në eficiencë të energjisë.

Natyrisht, masat e listuara më lartë duhet të shihen vetëm si opsione të mundshme, e në asnjë mënyrë si masa të vetme.

Përpos detyrimit për hartimin dhe aprovimin e Planit komunal për EE që në parim përfshin sektorin publik, zbatimi i çfarëdo mase mbështetëse financiar në nivel lokal, është e nevojshme të realizohet në mënyrën që parashohin standardet dhe ligjet përkatëse në fuqi nga instalues të kualifikuar, të organizohet mbikëqyrja e duhur e punimeve, që mbështetja financiare të ofrohet për instalimin e pajisjeve të reja me eficiencë të lartë energjetike dhe në përputhje me standardet e BE-së. Gjithashtu,

është e nevojshme të krijohet mekanizimi i nevojshëm për informim dhe komunikim si dhe për kontroll të suksesshëm të zbatimit të masave të aprovuara. Masat nxitëse mund të jenë në formën e lehtësimit financiar, gjegjësisht mbulimit të një pjese të shpenzimeve gjatë zbatimit të masave, të financuara nga Komuna ose me ndihmën e donatorëve, si dhe në formë të uljes së tarifave apo taksave të caktuara që i paguhen Komunës dhe që është në juridiksionin e saj t'i ndryshoj.

11.1. POLITIKAT DHE MASAT LOKALE

Nënkategoria e masave dhe aktiviteteve promovuese, informative dhe edukative që synojnë reduktimin e emetimeve të CO₂ nga njëra anë, por edhe përmirësimin e cilësisë së jetës së të gjithë qytetarëve përbëhet nga masat e mëposhtme:

1. Hartimi, aprovimi, implementimi dhe monitorimi i zbatimit të planit Komunal të veprimit për Eficiencë të energjisë;
2. Funkcionalizimi i zyrës komunale për energji (sipas ligjit për EE komunat duhet të themelojnë zyrën për Energji ose emërojnë se paku një zyrtar për energji);
3. Pasurimi i web faqes së Komunës me portalin informativ lidhur me masat e planifikuara dhe të realizuara nga Komuna lidhur me EE dhe BRE, në mënyrë që të ndajë me qytetarët informatat me të reja;
4. Zbatimi i fushatave tematike promovuese dhe informuese për ndërgjegjësimin e qytetarëve për eficiencën e energjisë dhe burimet e ripërtëritshme në ndërtesa e që mund të jenë:
 - Si të ndërtohet një shtëpi me eficiencë të lartë energjetike?;
 - Rinovimi i objekteve bazuar në parimet e ndërtimit të qëndrueshëm;
 - Certifikatat energjetike – konsumi i energjisë si kategori tregu gjatë blerjes, marrjes me qira dhe rinovimit të ndërtesave;

11.2. MASAT E EFIÇENCËS SË ENERGISË

Përvojat nga projektet e realizuara, nga studimet e ndryshme, nga auditimet energjetike, dhe rekomandimet të Sekretariatit të Komunitetit të Energjisë, masat më të favorshme për Eficiencë të energjisë në aspektin e raportit kosto/përfitim janë:

- Izolimi termik mbështjellës i ndërtesës;
- Zëvendësimi i dritareve me xham të dyfishtë (low-e), ose me xham të trefishtë;
- Zëvendësimi i sistemit jo eficient të ngrohjes me sisteme eficiente;
- Instalimi i sistemit të ndriçimit eficient me LED;
- Instalimi i sistemeve fotovoltaike për prodhimin e energjisë elektrike për vetëkonsum.
- Instalimi i sistemeve solare-termale për ngrohjen e ujit sanitar.

Përpos zbatimit të drejtpërdrejt të masave të cekura me lartë, rol kyç luan informimi i duhur i konsumatorëve fundor. Disa nga nocionet/terminologjitë kyçe nëpërmjet të cilave informatat lidhur me mundësitë e kursimit të energjisë dhe shfrytëzimit të burimeve alternative të energjisë mund të bartën te qytetarët janë si vijon:

- Njohje me Etiketat e efikasitetit të energjisë – Pse të blini pajisje me klasë të lartë energjetike A, A+,A++?
- Termoizolimi adekuat për ndërtesa dhe instalimi i dritareve me efikasitet të lartë;
- Aplikimi i sistemeve diellore për përgatitjen e ujit sanitar- kolektorë diellorë;
- Aplikimi i sistemeve diellore për prodhim të energjisë elektrike – paneleve fotovoltaike;
- Aplikimi i ndriçimit të brendshëm me teknologjinë LED;
- Rëndësia e instalimit të valvolave termostatike;
- Pajisje elektro-shtëpiake me klasë të lartë energjetike;
- Opsionet për përdorim të sistemeve për ngrohje me biomasë;
- Aplikimi i termopompave (pompave të nxehtësisë);
- Ndërtesa inteligjente- çfarë është ajo?;
- Çfarë është një shtëpi pasive, ose shtëpi me konsume afër zero të Energjisë?

11.3. MASAT E EFIÇENCËS SË ENERGISË NË NDËRTESTAT ADMINISTRATIVE

Në aspektin e ruajtjes së energjisë, edhe pse ekziston potencial kursimi në shumë nga ndërtesat administrative, prioritet duhet dhënë atyre ndërtesave që kanë orar më të gjatë të përdorimit dhe që shërbejnë numër më të madh të qytetarëve. Në përgjithësi konsumi i energjisë elektrike dominon në këto kategori të ndërtesave, prandaj instalimi i sistemeve PV do të ndihmonte në ruajtjen e buxhetit dhe do të kontribuonte në zvogëlimin e ndotjes.

| Masa 1 | Instalimi i sistemeve PV për vetëkonsum në ndërtesat administrative |
|--------------------------------|--|
| Titulli i masës së rekomanduar | Zbatimi i masave teknike për EE instalimi i sistemeve fotovoltaike për vetëkonsum. |
| Përgjegjësi për implementim | Drejtoria për Shërbime Publike, Drejtoria për Financa |
| Periudha e implementimit | 2024-2026 |
| kosto e vlerësuar (€) | 48.000 € |
| Kursimet e llogaritura (kWh) | 57,292 kWh |

| | |
|---|--|
| Reduktimi i llogaritur i CO ₂ (kgCO ₂) | 82,835 kgCO₂ |
| Burimi financimit (1) | Buxheti komunal |
| Burimi i financimit (2) | Donator, FKEE dhe ESCO |
| Përshkrimi i shkurtër | Instalimi i sistemeve fotovoltaike për vetëkonsum mbi pullazin e ndërtesave administrative |

| Masa 2 | Masa për përmirësim të Efiçencës së energjisë në ndërtesa administrative |
|---|---|
| Titulli i masës së rekomanduar | Zbatimi i masave teknike për EE, përmirësimi i instalimeve të brendshme për ngrohje dhe ndriçim |
| Përgjegjësi për implementim | Drejtoria për Shërbime Publike, Drejtoria për Financa |
| Periudha e implementimit | 2024-2026 |
| Kosto e vlerësuar (€) | 19,760 € |
| Kursimet e llogaritura (kWh) | 15,200 kWh |
| Reduktimi i llogaritur i CO ₂ (kgCO ₂) | 16.387 kgCO₂ |
| Burimi financimit (1) | Buxheti komunal |
| Burimi i financimit (2) | Donator, FKEE dhe ESCO |
| Përshkrimi i shkurtër | <ul style="list-style-type: none"> • Përmirësimi i izolimit termik të mbështjellësit të ndërtesave (mureve të jashtme, kulmit; ndërrimi i dritareve) • Renovimi i sistemeve të ngrohjes. |

11.4. SEKTORI I ARSIMIT

Sektori i arsimit, është konsideruar si sektori me më shumë ndërtesa dhe me potencialin më të madh të kursimit. Sektori i ndërtesave arsimore ka konsum relativisht të lartë të energjisë pasi konsumi specifik mesatar është ende i lartë 153 kWh/m²vit, pa i shtuar potencialin e gjenerimit të energjisë elektrike për vetëkonsum.

Edhe pse nuk ka ndonjë kriter për të caktuar konsumin baze për energji të furnizuar në këto raste, konsiderohet se çfarëdo konsumi mbi 85 kWh/m² në vit është i lartë dhe duhet të trajtohet me kujdes, kjo energji kryesisht humbet si rezultat i shumë faktorëve; mungesa ose izolim i dobët termik në mbështjellësin e ndërtesës, instalimet e brendshme jo efiçente, menaxhim jo i mirë në përdorimin e energjisë, instalime të vjetra, etj,

Në vazhdim janë prezantuar dy masa të cilat mund të ndërmerren për përmirësimin e EE në sektorin e ndërtesave të arsimit, pa pretenduar që këto janë të vetmet masa të mundshme.

| Masa 3 | Masa për përmirësim të Efiçencës së energjisë në ndërtesa arsimore |
|---|--|
| Titulli i masës së rekomanduar | Izolimi apo përmirësimi i izolimit termik i fasadave, dritareve dhe kulmeve në se paku 15 ndërtesa për sektorin e Arsimit |
| Përgjegjësi për implementim | Drejtoria për Arsim, Drejtoria për Financa |
| Implementimi fillon/mbaron(vitet) | 2024-2026 |
| Kosto e vlerësuar (€) | 980.296 € |
| Vlerësimi i energjisë së kursyer (kWh) | 754,050 kWh – Energjia termike |
| Vlerësimi i zvogëlimit të (kg CO ₂) | 23,376 kgCO₂ Bazuar në të dhënat e siguruara, ndërtesat e arsimit ngrohen me biomasë, prandaj përkundër kursimit të madh në terma energjetik, kursimi në emetimin e CO ₂ është i vogël |
| Financimi për implementimin e masës | <ul style="list-style-type: none"> • Buxheti i komunës • FKEE • ME • Shërbime të Energjisë ESCO • Ministria e Administratës dhe Pushtetit Lokal. |
| Përshkrimi i shkurtë /komentet | Izolimi i plotë i mureve të jashtme si dhe izolimi termik i çatisë, zëvendësimi i dritareve aktuale me dritare efiçente, zëvendësimi i sistemeve të ngrohjes qendrore dhe zëvendësimi i ndriçimit në 15 shkolla në pronësi të komunës, me sipërfaqe totale që ngrohet prej rreth 15,081 m ² . Kursimi mesatar i energjisë termike që mund të arrihet nëpërmjet kësaj mase vlerësohet se është 50 kWh/m ² , ndërsa kostoja e investimeve është vlerësuar të jetë rreth 65 €/ m ² . |

| Masa 4 | Instalimi i sistemeve PV për vetëkonsum në objektet arsimore |
|--------------------------------|--|
| Titulli i masës së rekomanduar | Zbatimi i masave teknike për EE instalimi i sistemeve fotovoltaike për vetëkonsum. |
| Përgjegjësi për implementim | Drejtoria për Arsim, Drejtoria për Financa |
| Periudha e implementimit | 2024-2026 |
| Kosto e vlerësuar (€) | 132,000 € |
| Kursimet e llogaritura (kWh) | 527,021 kWh |

| | |
|---|--|
| Reduktimi i llogaritur i CO ₂ (kgCO ₂) | 757,856 kgCO₂ |
| Burimi financimit (1) | Buxheti komunal |
| Burimi i financimit (2) | Donator, FKEE dhe ESCO |
| Përshkrimi i shkurtër | Instalimi i sistemeve fotovoltaike për vetëkonsum mbi pullazin e ndërtesave arsimore |

11.5. SEKTORI I SHËNDETËSISË

Njëra ndër ndërtesat me konsumin më të lartë të energjisë është QKMF në Suhareke. Potencial për kursim të energjisë kanë edhe ndërtesat në Mushtisht, Bukosh dhe Duhël. Këto projekte mund të përfshihen si një projekt i përbashkët ose si projekte të veçanta. Vlerësimi i kostos në masën vijuese është bërë duke konsideruar që renovimi i të gjitha këtyre ndërtesave bëhet në kuadër të një projekti të përbashkët, ndërsa vlerësimi i kostos individuale për masat specifike duhet të bëhet vetme pasi është bërë auditim energjetik për secilën ndërtesë veç e veç.

| Masa 5 | Masat për EE dhe BRE ne objektet e sektorit shëndetësor- Objektet QKMF-së dhe QMF |
|---|--|
| Titulli i masës së rekomanduar | Zbatimi i masave teknike për EE dhe teknologjitë BRE (Panelet diellore) |
| Përgjegjësi për implementim | Drejtoria për Financa , Drejtoria e Shëndetësisë |
| Periudha e implementimit | 2024-2026 |
| Kosto e vlerësuar (€) | 225,520 € |
| Kursimet e llogaritura (kWh) | 260,406 kWh |
| Reduktimi i llogaritur i CO ₂ (kgCO ₂) | 347,168 kgCO₂ |
| Burimi financimit (1) | Fondi i Kosovës për EE |
| Burimi I financimit (2) | Donatorë |
| Përshkrimi i shkurtër | <p>Qëllim i kësaj mase është përmirësimi i EE në 10 % të stokut të këtij sektori dhe zvogëlimi për 30 % i konsumit të energjisë elektrike nëpërmjet instalimit të paneleve solare</p> <ul style="list-style-type: none"> • Përmirësimi i izolimit termik të mureve dhe kulmit; ndërrimi i dritareve, përmirësimi i ndriçimit në ndërtesat e QKMF dhe QMF • Instalimi i sistemit fotovoltaik për prodhim të energjisë elektrike për vetëkonsum. |

11.6. SEKTORI I KULTURËS DHE SPORTIT

Ndërtesat për kulturë nuk kanë ndonjë potencial për kursim të energjisë ngase konsumi specifik për metër katror është relativisht i ulte të këto kategori të ndërtesave.

11.7. MASAT E EFIÇIENCËS SË ENERGJISË NË NDËRTE SAT E BANIMIT

Bazuar në analizën e të dhënave të disponueshme të studimit aktual rezulton që ndërtesat e sektorit rezidencial konsumojnë energji mesatarisht 215 kWh/m²vit. Në anë tjetër, bazuar në studimin e BB¹ konsumi mesatar i energjisë në ndërtesat e banimit (shtëpitë individuale) pas masave të përmirësimit të efiçencës së energjisë do të ishte 144 kWh/m²vit.

| Masa 6 | Përmirësimi i Efiçencës së energjisë në ndërtesa te banimit |
|---|---|
| Titulli i masës së rekomanduar | Zbatimi i masave për EE në mbështjellësin e ndërtesave që përfshinë edhe ndërrimin e dritareve |
| Përgjegjësi për implementim | Komuna në bashkëpunim me qytetarët |
| Periudha e implementimit | 2024-2026 |
| Kosto e vlerësuar e përafërt (€) | 5,064,150 € |
| Kursimet e llogaritura (kWh) | 5,531,610 kWh |
| Reduktimi i llogaritur i CO ₂ (kgCO ₂) | 1,494,586 kgCO₂ |
| Burimi financimit | Bashkëfinancim me fondin e Kosovës për EE, qytetarët, komuna, banka komerciale |
| Përshkrimi i shkurtër | Trajtimi i se paku 1% te sektorit te ndërtesave te banimet në vit, në vijë me trendin aktual të renovimit të ndërtesave në nivel të BE-së ² ; Termo-izolim, ndërrimi i dritareve, përmirësimi i sistemit te ngrohjes, ndërrimi i pajisjeve elektro-shtëpiake dhe ndriçim efiçient. |

| Masa 7 | Masa për rritjen e përdorimit te energjisë eklektike nga sistemet fotovoltaike për vetëkonsum në ndërtesat e banimit |
|---------------|---|
|---------------|---|

¹ National Building Energy Efficiency Study for Kosovo, 2013

² https://energy.ec.europa.eu/topics/energy-efficiency/energy-efficient-buildings/energy-performance-buildings-directive_en

| | |
|---|--|
| Titulli i masës së rekomanduar | Instalimi i sistemeve fotovoltaike për vetëkonsum në ndërtesa të banimit |
| Përgjegjësi për implementim | Komuna në bashkëpunim me qytetarët |
| Periudha e implementimit | 2024-2026 |
| Kosto e vlerësuar e përafërt (€) | 440,000 € |
| Kursimet e llogaritura (kWh) | 520,344 kWh |
| Reduktimi i llogaritur i CO ₂ (kgCO ₂) | 748,255 kgCO₂ |
| Burimi financimit | Bashkëfinancim me fondin e Kosovës për EE, qytetarë, komunë, banka komerciale |
| Përshkrimi i shkurtër | Trajtimi i se paku 0.5 % të sektorit të ndërtesave të banimit brenda 3 viteve. Instalimi i sistemeve PV për vetëkonsum |

| Masa 8 | Promovimi i ngrohjes diellore të ujit në ndërtesa të banimit |
|---|---|
| Titulli i masës së rekomanduar | Skema e stimulimit për instalimin e kolektorëve diellorë në 100 ndërtesat ekzistuese të banimit |
| Përgjegjësi për implementim | <ul style="list-style-type: none"> • Sektori rezidencial • Komuna e Suharekës • Fondi i Kosovës për Eficiencë të Energjisë • Ministria e Ekonomisë |
| Periudha e implementimit | 2024-2026 |
| Kosto e vlerësuar e përafërt (€) | 230,000 € |
| Kursimet e llogaritura (kWh) | 364,000 kWh |
| Reduktimi i llogaritur i CO ₂ (kgCO ₂) | 534,543 kgCO₂ |
| Burimi financimit | Skema e subvencionimit ku 55% e koston mbulohet nga pronarët e ndërtesave ndërsa 45% nga kjo ofrohet në forme të subvencionimit nga: <ul style="list-style-type: none"> • Ministria e Ekonomisë • Donatoret • Sektori privat • Institucionet financiare • Buxheti i komunës së Suharekës |

| | |
|------------------------------|---|
| <p>Përshkrimi i shkurtër</p> | <p>Arsyeshmëria ekonomike dhe kthimi relativisht i shkurt i investimeve që arrihet si rezultat i konsumit të lartë të energjisë për përgatitjen e ujit të ngrohtë e bën këtë masë atraktive.</p> <ul style="list-style-type: none"> • Për momentin subvencionet më shumë se 45%, nga buxheti i Ministrisë së Ekonomisë dhe kjo skemë financiare pritet të vazhdoj; • Institucionet akademike dhe shkencore duhet të zhvillojnë projekte të zbatueshme për të ndihmuar prodhuesit vendor për këto lloje të pajisjeve; • Nevojiten të organizohet fushata informuese që do t'iu mundëson konsumatorëve që të njihen me cilësinë e pajisjeve të ofruara dhe përfitimet nga përdorimi i tyre. • Nevojitet të akreditohen laboratorët për të testuar cilësinë e pajisjeve të prodhuara; <p>Është llogaritur skema e stimulimit për 100 familjet me rreth 4 m² sipërfaqe të kolektorit diellor për secilën familje. Duke pasur parasysh praktikën e zakonshme të ngrohjes së ujit sanitar me energji elektrike, energjia termike e prodhuar nga kolektorët është njëherit energji elektrike e kursyer. Kursimi i energjisë elektrike që rrjedh nga kjo masë është vlerësuar të jenë 364.000 kWh, duke llogaritur që brenda periudhës së implementimit 2024-2026 bëhet instalimi i tërë sipërfaqes së paraparë të kolektorëve (100 x 4 m²=400 m²)</p> |
|------------------------------|---|

11.8. MASAT E EFIÇIENCËS SË ENERGISË NË NDËRTESAT E SEKTORIT KOMERCIAL DHE TË SHËRBIMEVE PRIVATE

Bazuar në numrin e analizuar të bizneseve në këtë studim (2373 biznese) konsumi mesatar për m² të ndërtesave të këtij sektori është kalkuluar që ka vlerën 208 kWh/(m²vit). Për shkak të natyrës së këtij sektori, gati gjysma përkatësisht 43 % e energjisë së konsumuar është energji elektrike. Rrjedhimisht, aplikimi i paneleve fotovoltaike për nevoja të vetëkonsumit në këtë sektor paraqet një masë mjaft atraktive dhe që do të mund të kontribuonte dukshëm në përmirësimin e EE dhe uljen e CO₂ të emetuar

| Masa 9 | Masa për rritjen e përdorimit të energjisë eklektike nga sistemet fotovoltaike për vetëkonsum në ndërtesat komerciale dhe të shërbimeve private |
|---|--|
| Titulli i masës së rekomanduar | Instalimi i sistemeve fotovoltaike për vetëkonsum në ndërtesa e sektorit komercial/shërbimeve private |
| Përgjegjësi për implementim | Komuna në bashkëpunim me qytetarët |
| Periudha e implementimit | 2024-2026 |
| Kosto e vlerësuar e përafërt (€) | 240,000 € |
| Kursimet e llogaritura (kWh) | 283,824 kWh |
| Reduktimi i llogaritur i CO ₂ (kgCO ₂) | 408,139 kgCO₂ |
| Burimi financimit | Bashkëfinancim me fondin e Kosovës për EE, qytetarë, komunë, banka komerciale |
| Përshkrimi i shkurtër | Trajtimi i se paku 2 % të ndërtesave të sektorit komercial dhe të shërbimeve private brenda 3 viteve. Instalimi i sistemeve PV për vetëkonsum |

11.9. TRANSPORTI

| Masa 10 | Përmirësimi i EE në transport |
|---|--|
| Titulli i masës së rekomanduar | Promovimi i modelit për shfrytëzim të përbashkët të makinave për transport eficientë. |
| Përgjegjësi për implementim | Komuna e Suharekës |
| Periudha e implementimit | 2024 - 2026 |
| Kosto e vlerësuar (€) | Kjo është një masë shumë e ndërlikuar, vlerësimi i të cilës kërkon analiza shtesë dhe zhvillimin e studimit të fizibilitetit. Kostot e investimit duhet të përfshijnë ndërtimin e zonave për parking, elektro-mobiliteti, pika mbushëse elektrike, instalimin e modeli për shfrytëzimin e përbashkët të veturave, promovimin dhe prokurimin e automjeteve, etj |
| Kursimet e llogaritura (kWh) | 63,019 kWh (Afërsisht 5% e energjisë së dedikuar në transport mund të kursehet nëpërmjet zbatimit të kësaj mase) |
| Reduktimi i llogaritur i CO ₂ (kgCO ₂) | 17,112 kgCO ₂ |
| Burimi financimit | <ul style="list-style-type: none"> • Buxheti i Komunës së Suharekës • Kreditë (BERZH, bankat komerciale) |

| | |
|--------------------------------|---|
| | <ul style="list-style-type: none"> • FKEE |
| Përshkrimi i shkurtë /komentet | <p>Ekzistojnë më shumë se 1.000.000 vetura për shfrytëzim të përbashkët në mbi 2000 qytete në mbarë botën. Bazuar në këto eksperiencia, është e qartë se një veturë për shfrytëzim të përbashkët zëvendëson 3-5 vetura personale. Shfrytëzimi i përbashkët do të thotë përdorimi racional i automjeteve private dhe kursen para për personat të cilët nuk kanë nevojë për automjete personale (nuk kanë nevojë të blejnë veturë, zvogëlojnë koston për karburante, të paguajnë të gjitha detyrimet dhe sigurimet, mirëmbajtjen, etj.)</p> <p>Aktivitetet e nevojshme:</p> <ul style="list-style-type: none"> • Promovimi i sistemit për shfrytëzimin e përbashkët të veturave si një shërbim i thjeshtë, i cili mund të arrihet me një numër minimal të formularëve të aplikimit, i cili kërkon vetëm pagesën për kohën dhe kilometrazhin (përdorimi aktual i veturës), ku përdoruesit e regjistruar mund të ngasin veturën 24 orë në ditë, duke u regjistruar paraprakisht nga telefoni, internet ose në vendndodhje. • Futja e sistemit të shfrytëzimit të përbashkët të veturave sjell të ardhura shtesë në komunë, qoftë nga organizatat që ofrojnë veturat në sistemit për shfrytëzimin e përbashkët të veturave, ose përmes dhënies me koncesion për ndërmarrësit e interesuar. |

11.10.NDRIÇIMI PUBLIK I RRUGËVE

Bazuar ne te dhënat e Drejtorisë se shërbimeve publike për rrugët dhe sheshet qe menaxhohen nga Komuna e Suharekës është 396,741 kWh/vit. Në funksion të përmirësimit të EE është vlerësuar që me zëvendësimin e trupave aktual ndriçues me trupa eficient të llojit LED mund të arrihet kursim i konsiderueshëm i energjisë. Potenciali i kursimit te energjisë elektrike nëpërmjet zëvendësit të trupave ndriçues joeficiente me trupa ndriçues LED dhe menaxhimin e energjisë përmes sistemit inteligjent në rastin e përgjithshëm sillet rreth 75%.

| Masa 11 | Përmirësimi i EE së ndriçimit publik |
|--------------------------------|---|
| Titulli i masës së rekomanduar | <ul style="list-style-type: none"> • Instalimi i llambave LED ne për kursimin e energjisë në ndriçim publik, Instalimi i kontrollit të ndriçimit |

| | |
|---|---|
| | <p>publik dhe sistemit të menaxhimit në Komunën e Suharekës</p> <ul style="list-style-type: none"> • Instalimi i sistemit të ndriçimit LED i kombinuar me BRE në rrugën Kroj i Sadrise në Gelance. |
| Përgjegjësi për implementim | Drejtoria e Shërbimeve Publike |
| Periudha e implementimit | 2024-2026 |
| Kosto e vlerësuar (€) | 97,000 € |
| Kursimet e llogaritura (kWh) | 138,560 kWh |
| Reduktimi i llogaritur i CO ₂ (kgCO ₂) | 199,250 kgCO ₂ |
| Burimi financimit | <ul style="list-style-type: none"> • Buxheti i komunës së Suharekës • Bashkëfinancim me fondet e EU • Shërbime të Energjisë ESCO |
| Përshkrimi i shkurtë /komentet | <p>Rregullorja e BE-së që ka të bëjë me produktet e ndriçimit (Rregullorja e KE 244/2009) ka paraparë ndalimin e prodhimit të llambave tradicionale inkandeshente qysh në vitin 2016.</p> <p>Në këtë kontekst edhe baza ligjore vendore është harmonizuar: Vendimi i Qeverisë me datë 14.09.2022 nr 28/96 për masa në ndriçim; UA (MEA) Nr. 03 2020 Lidhur me kërkesat e Efiçencës së Energjisë për Blerjen e Produkteve Shërbimeve dhe Ndërtesave nga Institucionet e Nivelit Qendror.</p> <p>Në këtë mënyrë është të gjitha llambat Natrium Merkur dhe inkandeshente tashmë është dashur të zëvendësohen me llamba efiçiente. Edhe në rastin e llambave efiçiente fluoreshente, rekomandohet zëvendësimi i tyre me llamba edhe më efiçiente dhe me jetëgjatësi më të madhe siç janë lampat LED</p> <p>Kjo masë synon zëvendësimin e llambave konvencionale ose atyre fluoreshente me llamba LED me qëllim të kursimit të energjisë në të gjithë rrugët në pronësi të komunës. Kjo masë do të mundëson rënie të konsumit të përgjithshëm të energjisë elektrike për 75%.</p> |

11.11.MASAT NDËRSEKTORIALE- NGRITJA E VETËDIJES, INFORMIMI DHE NGRITJA E KAPACITETEVE

| Masa 12 | Edukimi dhe promovimi i EE dhe BRE-ve |
|---|---|
| Titulli i masës së rekomanduar | Edukimi dhe promovimi i Efiçencës së energjisë për qytetaret e Suharekës |
| Përgjegjësi për implementim | <ul style="list-style-type: none"> • Komuna e Suharekës • Shoqëria civile • Mediat lokale (radio/TV) |
| Periudha e implementimit | 2024-2026 |
| Kosto e vlerësuar (€) | 38,000 |
| Kursimet e llogaritura (kWh) | Nuk mund të vlerësohet paraprakisht |
| Reduktimi i llogaritur i CO ₂ (kgCO ₂) | Nuk mund të vlerësohet paraprakisht |
| Burimi financimit | <ul style="list-style-type: none"> • Buxheti i komunës se Suharekes • Buxheti nacional • FKEE • Donatorët (GIZ, UNDP, USAID), IFN |
| Përshkrimi i shkurtë /komentet | <p>Kjo mase përfshinë disa aktivitete të cilat duhet të implementohen rregullisht:</p> <ol style="list-style-type: none"> 1. Vendosja e info-kioskave EE në pjesë të ndryshme të komunës së Suharekës 2. Informacioni i vazhdueshëm i konsumatorëve në lidhje me kursimin e energjisë dhe çështjet aktuale që kanë të bëjnë me kursimin e energjisë; 3. Kryerja e promovimit dhe fushata informuese me tema specifike për ngritjen e vetëdijes së qytetarëve për efikasitet energjetik të ndërtesave: <ul style="list-style-type: none"> • Si duhet ndërtuar një shtëpi EE?; • Bërja e rindërtimeve në përputhje me parimet e një ndërtese të qëndrueshëm; • Certifikatat e energjisë - Konsumi i energjisë si kategori e tregut në blerjen, marrjen me qira dhe riparimin e ndërtesave; • “Ndryshimi i sjelljes së qytetarëve” drejt kursimit të energjisë • Masat për efiçencën e energjisë në ekonomitë familjare - valvulet termostatike, sistemet diellore për ngrohjen e ujit sanitar, zdrukthëtari energji- |

| | |
|--|---|
| | <p>efektive, pajisje në shtëpi me etiketën e energjisë "A +++";</p> <ul style="list-style-type: none"> • Etiketa e efijencën të energjisë - Pse të blejnë vetëm pajisje me klasë të energjisë A +++? • Pajisjet në standby konsumojnë energji elektrike! – Ç kyçni pajisjet nga prizat e rjetit eklektik pas përdorimit; • Energji-efektive në ndriçimin e shtëpisë; • Ngrohja nga biomasa; • Kolektorët diellorë; • Pompat e nxehtësisë; • Ndërtimi Inteligjente - çka është ajo?; • Çfarë është shtëpia me energjisë te vogël" (tri-litra"?) • Çfarë është shtëpia pasive ("një-litër"?) • Mundësit e zvogëlimit të konsumit të lendeve djegëse nëpërmjet shfrytëzimit të përbashkët të makinave për të rritur numrin e udhëtarëve; • Informimi dhe trajnimi për mënyrat e ekologjike të vozitjes (auto-shkollat); • Organizimi i informatave - punëtori demonstruese për qytetarët për përdorimin e automjeteve me lëndë djegëse alternative dhe mundësive për elektromobilitet. • Fushata: Biçikleta është me e shëndetshme! <p>4. Organizimi i takimeve me ekspert dhe qytetar për promovimin e përdorimit racional të energjisë dhe për zvogëlimin e emisioneve të CO2.</p> <p>Kursimi i energjisë dhe reduktimi i CO2 është vështirë të kuantifikohet. Megjithatë është fakt që zbatimi i masave të këtilla ndihmojnë në edukimin e përgjithshëm të qytetarëve dhe në këtë mënyrë në kursimet e energjisë të cilat shpesh vijnë pas disa viteve, si rezultat i ndryshimit të sjelljes së konsumatorëve në raport me konsumin e energjisë.</p> |
|--|---|

12.PLANI I VEPRIMIT

Duke analizuar situatën në fushën e Eficiencës së energjisë dhe nivelin e përdorimit të burimeve të ripërtëritshme të energjisë në Komunën e Suharekës, janë propozuar projektet vijuese me prioritet për zbatim në periudhën nga viti 2024 deri në vitin 2026. Kjo nuk përjashton mundësinë e zgjerimit edhe për projekte të tjera, por fokusi është vënë në projektet vijuese, shih tabelën më poshtë. Burimet e financimit do të jenë të fokusuar te donatorët, Ministrinë e linjës (ME, MMPHI, MF), FKEE ose ESCO.

Tabela 31: Plani i propozuar i veprimit për përmirësimin për vitet 2024-2026

| Nr. | Masat e Eficiencës së energjisë dhe rritjes aplikimit te BRE | 2024 | 2025 | 2026 |
|--|---|-------------------------------------|------------------|------------------|
| 1 | Instalimi i sistemeve PV për vetëkonsum ne ndërtesat administrative | 16,000 | 16,000 | 16,000 |
| 2 | Masa për përmirësim te Eficiencës se energjisë ne ndërtesa administrative | | | 19,760 |
| 3 | Masa për përmirësim te Eficiencës se energjisë ne ndërtesa arsimore | 300,000 | 300,000 | 380,296 |
| 4 | Instalimi i sistemeve PV për vetëkonsum ne objektet arsimore | 40,000 | 40,000 | 52,000 |
| 5 | Masat për EE dhe BRE ne objektet e sektorit shëndetësor- Objektet QKMF-së dhe QMF | 70,000 | 70,000 | 85,520 |
| 6 | Përmirësimi i Eficiencës së energjisë ne ndërtesa të banimit* | 1,600,000 | 1,600,000 | 1,864,150 |
| 7 | Masa për rritjen e përdorimit te energjisë elektrike nga sistemet fotovoltaike për vetëkonsum në ndërtesat e banimit | 140,000 | 140,000 | 160,000 |
| 8 | Promovimi i ngrohjes diellore të ujit në ndërtesa të banimit | 75,000 | 75,000 | 80,000 |
| 9 | Masa për rritjen e përdorimit te energjisë eklektike nga sistemet fotovoltaike për vetëkonsum në sektorin komercial dhe të shërbimeve private | 80,000 | 80,000 | 80,000 |
| 10 | Përmirësimi i EE së në transport | Kosto pas studimit të fizibilitetit | | |
| 11 | Përmirësimi i EE së ndriçimit publik | | 45,000 | 52,000 |
| 12 | Edukimi dhe promovimi i EE dhe BRE-ve | 12,000 | 12,000 | 14,000 |
| Total (përveç koston së masës 10) | | 2,333,000 | 2,378,000 | 2,803,726 |

* Kjo mase bazohet kryesisht në investime nga sektori privat-rezidencial, Komuna do të luaj rolin mbështetës duke informuar qytetarët për mundësit dhe kriteret për investime në EE nëpërmjet mekanizmave te ndryshëm mbështetës (siç mund të jete Fondi i Kosovës për EE, ose mekanizma të tjerë financiar).

13.MONITORIMI DHE RAPORTIMI LIDHUR ME ZBATIMIN E PKVEE

Monitorimi, kontrolli dhe raportimi i vazhdueshëm lidhur përmasat e zbatimit e planit të PKVEE është komponent i rëndësishëm në kuadër të përmirësimit të qëndrueshmërisë energjetike dhe mjedisore në nivel të Komunës. Natyrisht, nga një proces i tillë i planifikuar dhe dizajnuar në mënyrë profesionale për nevoja të monitorimit dhe raportimit, do të përfitonin edhe strukturat e nivelit qendror në kuptimin e grumbullimit dhe trajtimit adekuat të të dhënave energjetike dhe mjedisore nga Komunitat, me qëllim të arritjes së caqeve nacionale në këto dy aspekte dhe në përgjithësi arritjes së objektivave strategjike energjetike të vendit. Mirëpo, monitorimi, kontrolli dhe raportimi adekuat mund të realizohen me sukses, vetëm nëse komunat kanë të ngritura strukturat përkatëse komunale dhe kanë emëruar persona kompetent dhe të kualifikuar nga fusha e energjisë. Prandaj, në këtë funksion, Ligji aktual për Energjinë Nr. 05/L-081 në Nenin 7 (Paragrafi 4) ka paraparë miratimin e akteve nënligjore me qëllim të themelimit, financimit dhe operimit të zyrave komunale të energjisë, para që gjithash në funksion të adresimit të çështjeve të zbatimit dhe monitorimit të projekteve dhe aktiviteteve përkatëse në nivelin lokal. Në pajtim me dispozitat e këtij neni, Ministria ka aprovuar edhe UA Nr. 09/2017 për Zyrat Komunale të Energjisë, i cili sqaron detyrat dhe përgjegjësitë e zyrave komunale për energjinë përshirë mënyrën e organizimit të tyre, aktivitetet që duhet ti realizojnë, mënyrën e bashkëpunimit me institucionet tjera, mënyrën e ngritjes së kapaciteteve të veta njerëzore etj. Në nenin 8 të këtij UA trajtohet edhe procesi i raportimit, por vetëm në mënyrë sipërfaqësore, duke sqaruar që raportimit duhet të bëhet në mënyrë periodike dhe sipas kërkesave të parapara. Në anën tjetër, edhe Ligji aktual për Eficiencë të Energjinë Nr. 06/L-079 në Nenin 6 (Paragrafi 4) ka paraparë funksionalizimin e zyrave komunale të energjisë me personel të kualifikuar për menaxhimin e energjisë në përputhje me legjislacionin në fuqi. Sa i përket mënyrës së Raportimit Ligji Nr. 05/L-079 përkatësisht Ligji Nr. 08/L-123 për plotësimin dhe ndryshimin e ligjeve që kanë të bëjnë me racionalizimin dhe vendosjen e vijave llogaridhënëse të agjencive ekzekutive, parashohin si vijon:

- Çdo vit dhe jo më vonë se data 30 prill, Kuvendi Komunal miraton dhe ia dorëzon Ministrisë raportin e progresit për zbatimin e Planit Komunal të Veprimit për Eficiencën e Energjisë për vitin paraprak. Komunat duhet të përdorin platformën e veçantë të softuerit dhe ose faqen e të dhënave për raportim. Platforma e Monitorimit dhe Verifikimit sigurohet nga Ministria
- Brenda gjashtëdhjetë (60) ditësh nga pranimi i raportit, Ministria vlerëson progresin e arritur, vlerëson nevojat dhe propozon masat përmirësuese apo të tjera për zbatimin e PKVEE në nivel lokal. Në bazë të vërejtjeve të Ministrisë, Komunat ndryshojnë, nëse kërkohet, Planin Komunal të Veprimit për periudhën e mbetur për zbatim, jo më vonë se deri më 30 Nëntor të vitit përkatës.
- Komunat monitorojnë rregullisht zbatimin e planit dhe arritjen e caqeve të kursimit të energjisë. Për këtë qëllim, komunat duhet të krijojnë dhe menaxhojnë një sistem

informacioni për mbledhjen e të dhënave për konsumin e energjisë në ndërtesat komunale dhe monitorojnë kursimet e realizuara nga zbatimi i masave në ndërtesat publike, duke përdorur platformën e bazuar në faqen zyrtare elektronike për raportim, Platforma e Monitorimit dhe Verifikimit (MVP).

Bazuar në përshkrimin lidhur me procesin e monitorimit dhe raportimit që ka të bëjë me planifikimin, realizimin dhe raportimin përkatës si dhe lidhur me kornizën ligjore ekzistuese në nivel vendi që e trajton këtë problematikë, lehtësisht mund të nxirret përfundimi që realizimi efektiv, sistematik dhe përmbajtësor i procesit të monitorimit dhe raportimit lidhur me PKVEE e bazuar në të planifikimi adekuat i planeve të ardhshme, mund të bëhet vetëm nëse Komunitat zhvillojnë kapacitetet përkatëse institucionale dhe njerëzore. Në këtë aspekt, Komuna e Suharekës duhet të emëroj së paku një zyrtar të kualifikuar për mbikëqyrjen e aktiviteteve në fushën e energjisë e me kalimin e kohës të themeloj zyrën për energji ashtu siç kërkon Ligji në fuqi për Energjinë dhe ai për EE. Qëllim final është ngritja e kapaciteteve komunale për planifikimin, menaxhimin dhe raportimin e mirëfilltë dhe në të gjitha aspektet që lidhen me energjinë dhe mjedisin. Kjo mund të arrihet duke themeluar zyrën komunale për energji, rekrutimin e personave të kualifikuar nga fusha e energjisë, ngrijën e kapacitetet profesionale të tyre dhe në këtë mënyrë realizimin e qëllim final i cili është krijimi dhe funksionalizimi i Sistemit të Menaxhimit të Energjisë (SME) në nivel të Komunës, ashtu siç e parasheh Direktiva 2012/27 e Unionit Evropian. Disa prej përfitimeve të drejtpërdrejta të Komunës, në rast të funksionalizimit të SME do të ishin:

- Furnizimi i qëndrueshëm me energji,
- Zvogëlimi i shpenzimeve komunale për furnizim me energji,
- Zvogëlimi i përdorimit të burimeve fosile të energjisë dhe në këtë mënyrë zvogëlimi i ndotjes së mjedisit,
- Përmirësimi i kushteve të punës të të punësuarve dhe përmirësimi i shërbimeve të ofruar,
- Nxitja e investimeve dhe zhvillimi ekonomik,
- Plotësimi i objektivave ligjore komunale dhe dhënia e kontributit domethënës për arritjen e objektivave kombëtare lidhur me EE

Një trajtim i detajuar dhe gjithëpërfshirës i rëndësisë, mënyrës së organizimit dhe përfitimeve nga SME në nivel lokal është ofruar në Manualin e Asociacionit të Komunave të Kosovës lidhur me Zbatimin e Politikave të Efiçencës së Energjisë në nivelin Lokal, të publikuar në vitin 2020

14.MËNYRA E FINANCIMIT TË PKVEE

Mënyrat e financimit të projekteve dhe aktiviteteve në kuadër të PKVEE janë të ndryshme, ndërsa identifikimi konkret i tyre është përgjegjësi e zyrave komunale të energjisë respektivisht përgjegjësve për energji në nivel të Komunës, në bashkëpunim të ngushtë me drejtorinë përkatëse për menaxhimin e buxhetit komunal. Disa prej mundësive të financimit, janë si vijon:

- Financimi nga buxheti komunal
- Financimi nga buxheti i qeverisë qendrore:
 - Fondi i Kosovës për Eficiencë të Energjisë
 - Huamarrja dhe Angazhimet Komunale (Huamarrja Komunale dhe Angazhimet Afatgjata)
 - Instrumentet financiare kombëtare - Transferet qeveritare
- Financimi nga donatorët:
 - Korniza e Investimeve të Ballkanit Perëndimor- WBIF
 - Lehtësimi i financimit të drejtpërdrejtë të energjisë nga Ballkani Perëndimor (WeBSEDF);
 - GIZ - Fondi i Hapur Rajonal për Evropën Juglindore (ORF)
 - Banka Evropiane e Investimeve (EIB)
 - Banka Gjermane për Rindërtim (KfW)
 - Banka Botërore
 - Banka Evropiane për Rindërtim dhe Zhvillim,
 - USAID,
 - Millennium Foundation Kosova (MFK)
 - Zyra e Komisionit Evropian në Kosovë etj.
- Financimi nga instrumentet e BE-së
 - Fondet IPA (Instrumentet për Ndihmën e Paraanëtarësimit), janë mjetet me të cilat BE mbështet vendet partnere me ndihmë financiare dhe teknike
 - TAIEX (Ndihma Teknike dhe Shkëmbimi i Informacionit) është një instrument i BE-së që ndihmon vendet partnere të familjarizohen me ligjet e BE-së, t'i zbatojnë dhe t'i jetësojnë ato, si dhe të monitorojnë përparimin e tyre.

15.PËRMBYLLJE

Qëllimi kryesor i PKVEE është identifikimi i masave të mundshme për zvogëlimin e konsumit të energjisë në nivel komunal, zvogëlimin e emetimit të CO₂ për të përmbushur objektivat në nivel lokal dhe në nivel kombëtar, si dhe zgjerimi i shfrytëzimit të burimeve të ripërtëritshme të energjisë për nevoja të shërbimeve energjetike.

Në kuadër të PKVEE është bërë përshkrimi dhe prezantimi adekuat i konsumit të agreguar dhe të ndarë sipas sektorëve dhe bartësve të energjisë, për sektorin e ndërtesave (publike dhe private), sektorin e transportit për nevoja të institucioneve publike dhe të kompanive/ndërmarrjeve publike si dhe për sektorin e ndriçimit publik. Në seksionet përkatëse janë prezantuar shifra të detajuara dhe përmbledhëse për

- Konsumin e energjisë dhe emetimin e CO₂ për vitin referent,
- Trendin e konsumit dhe të emetimit për periudhën e vlefshmërisë së PKVEE pra për periudhën 2024-206
- Masat e rekomanduara për zvogëlimin e konsumit të energjisë dhe zvogëlimin e sasisë së CO₂ të emetuar
- Sasinë e energjisë së kursyer dhe sasinë e emetimit të zvogëluar të CO₂

16.REFERENCAT

1. Zyrtarët e Komunës,
2. Webfaqja Zyrtare e Komunës: <https://kk.rks-gov.net/suhareke/>
3. Webfaqja e AKEE: <https://akee.rks-gov.net/te-dhena/>
4. Plani Zhvillimor Komunal 2021-2029
5. Plani Komunal për Eficiencë të Energjisë 2014-2020
6. Plani Komunal i Veprimit për Eficiencë të Energjisë 2019-2021
7. Strategjia e Energjisë e Republikës së Kosovës 2022-2031
8. Programi i Kosovës për Reforma në Ekonomi 2023-2025
9. Vlerësimi Strategjik Mjedisor i Hartës Zonale Komunale 2021-2025
10. Vjetari Statistikor i Republikës së Kosovës 2022
11. Agjencia e Statistikave të Kosovës: "Të dhënat Kryesore"-Rezultatet përfundimtare, 2011
12. Agjencia e Statistikave të Kosovës: "Banesat dhe ndërtesat sipas komunave" 2013d
13. Deklarata e Sofjes mbi Agjendën e Gjellbër për Ballkanin Perëndimor, 2020
14. Energy Community: Study on Addressing Energy Poverty in the Energy Community Contracting Parties, authors M. Ban et. al., Zagreb 2021
15. WB: National Building Energy Efficiency Study for Kosovo, 2013
16. VR Hrvatske: Program energetske obnove komercijalnih nestambenih zgrada za razdoblje 2014 – 2020
17. Rregulloren Nr. 02/18 për Metodologjinë Kombëtare për Kalkulimin e Performancës së Integruar Energjetike të Ndërtesave
18. CoM: The Covenant of Mayors for Climate and Energy Reporting Guidelines, 2016
19. UA Nr. 05/2021 Për kornizën e përgjithshme të raportimit për Eficiencë të Energjisë
20. GIZ: Model i Planit Komunal të Veprimit për Energjinë dhe Klimën (MECAP) 2022 – 2030, Tetor 2021
21. UA Nr. 09/2017 për Zyrat Komunale të Energjisë
22. Ligji Nr. 05/L-081 për Energjinë, 2016
23. Ligji Nr. 06/L-079 për Eficiencë të Energjisë, 2018
24. Ligji Nr. 08/L-123 për plotësimin dhe ndryshimin e ligjeve që kanë të bëjnë me racionalizimin dhe vendosjen e vijave llogaridhënëse të agjencive ekzekutive, 2023
25. AKK: Zbatimi i Politikave të Eficiencës së Energjisë në nivel Lokal, Prishtinë, 2020

